



*Götene kommun*

# Götene kommun

Delårsrapport 2018-08-31

Datum 2018-10-10



# Innehållsförteckning

A. Förvaltningsberättelse och ekonomiska sammanställningar .....	3
Kommunfullmäktiges strategiska mål.....	3
God ekonomisk hushållning .....	17
Ekonomiska sammanställning.....	20
Omvärldsanalys .....	23
Personalredovisning augusti 2018.....	23
B. Götene kommun .....	29
Driftredovisning .....	29
Kommunfullmäktige .....	32
Revisionsnämnd .....	32
Överförmyndare .....	33
Kommunstyrelsen.....	33
Barn- och utbildningsnämnd .....	40
Socialnämnd .....	46
Nämnden för Service och Teknik.....	53
Nämnden för Samhällsskydd mellersta Skaraborg .....	54
C. Götene kommuns bolag.....	55
AB GöteneBostäder.....	55
Götene Vatten & Värme AB .....	56
Medeltidens Värld AB .....	59
Götene Industrier AB .....	60
Destination Läckö-Kinneulle AB.....	61
Kommunalförbundet Göliska IT .....	63

## A. Förvaltningsberättelse och ekonomiska sammanställningar

### Kommunfullmäktiges strategiska mål



### Vår Vision

Vår vision är Bo i Götene, lev i världen. Den är ett uttryck för vår vilja att skapa goda livsmiljöer, samtidigt som vi vill utveckla samverkan med omvärlden på ett hållbart sätt.

### De strategiska målen 2016- 2018

Visionen har brutits ner i strategiska mål som är politiskt prioriterade under mandatperioden. Till varje strategiskt mål kopplas ett antal indikatorer som beskriver vilket resultat som eftersträvas. Indikatorerna används i uppföljningen av hur väl målet uppnåtts.

I uppföljningen redovisas varje strategiskt mål var för sig. Där beskriver vi vilka indikatorer som är kopplade till målet och vilka resultat vi nått i form av antingen en skriven redovisning eller ett mått. Med hjälp av en färgskala visar vi hur långt vi har nått i arbetet med respektive åtgärder kopplade till de olika indikatorerna utifrån det arbete som genomförts fram till 31 augusti 2018.

Färgskala:

- Grönt – Vi har genomfört åtgärden
- Gult – Vi är på god väg att genomföra åtgärden
- Orange- Vi har en bra bit kvar tills vi genomfört åtgärden
- Rött – Vi har inte åtgärdat
- Vit = Mått/statistik saknas, gammalt mått eller ändrad metod. Ej uppföljningsbart.

## Delårsuppföljning av de strategiska målen med tillhörande indikatorer 2018-08-31

### Måluppfyllelse: Götene kommun är en klimat- och miljömedveten kommun

Indikator	Mätmetod	Uppföljning delår 2018
Götene kommun arbetar för en giftfri vardag utifrån den nationella handlingsplanen	Skriven redovisning av miljöarbetet i förskola och skola	Arbetet med ett skapa en giftfri förskola har fortsatt under 2018. Förskolan i Götene kommun arbetar utifrån handlingsplan för en Giftfri förskola. I det praktiska utvecklingsarbetet utgår förskolecheferna från den nationella handlingsplanen som Kemikalieinspektionen tagit fram och annat kunskapsstöd som finns tillgängligt. Kommunens skolverksamhet har inte kommit lika långt.
<i>Götene kommun arbetar med att minska kommunens miljöpåverkan utifrån de svenska miljömålen som gäller för kommunen</i>	<i>Skriven redovisning av miljöarbetet</i>	<p><i>Götene kommun avslutade projektet MINA-Miljömålen i naturen under 2018. Projektets samtliga 12 miljömålsstationer är utplacerade runt om i kommunen och kommer kunna fortsätta att besökas under kommande år. Projektet har stärkt kunskapen om de 12 av 16 miljömål som kommunen har möjlighet att agera kring och verksamhetsmässigt påverka.</i></p> <p><i>58 % av sektor omsorgs leasingbilar är miljöklassade (26 av 45) 2017. 48 % av sektor omsorgs leasingbilar är miljöklassade (23 av 48) 2016. 100 % av MK leasingbilar är miljöklassade.</i></p> <p><i>Det är nu möjligt att boka ett Västtrafikkort för tjänsteresor, på motsvarande sätt som kommunens bilar bokas.</i></p> <p><i>Två laddstationer för elbilar är nu i bruk i centrala Götene</i></p>

		<p><i>Friställning av värdefulla träd, såsom ekar, sker kontinuerligt på kommunens mark.</i></p> <p><i>Förekomster av invasiva arter har börjat uppmärksammas, och rutin för dokumentering har tagits fram och tillämpas.</i></p> <p><i>Projekt Naturnära jobb i Götene kommun har beviljats stöd av Naturvårdsverket för verksamhet under 2018. Projektet startade under hösten och sker i samverkan med Lidköpings kommun.</i></p> <p><i>Under slutet av 2017 och i början av 2018 genomfördes ett projekt med att byta 360 fönster i den äldre delen av centrumhusets fastighet som är byggd 1974. Projektet innebär en markant energieffektivisering och minskade uppvärmningskostnader av fastigheten.</i></p>
Götene kommun har en aktuell lokal klimatanpassningsbeskrivning som inryms i antagen risk- och sårbarhetsstrategi	Skriven redovisning	Nytt avsnitt som berör kommunens framtida klimatanpassningsbehov till kommande revision av befintlig risk- och sårbarhetsanalys har överlämnats till ansvarig säkerhetsamordnare. Kommunstyrelsen godkänner revideringen 2019. Risk- och sårbarhetsanalys ska sedan redovisas till Myndigheten för samhällsskydd och beredskap (MSB) under 2019

### Måluppfyllelse: Götene kommun är ett tillgängligt samhälle för alla

Indikator	Mätmetod	Resultat
Kommunen arbetar aktivt med tillgänglighet i offentlig miljö och inom kultur- och friluftsliv	Skriven redovisning	<p>Tillgänglighetsrådet, f.d. Rådet För Funktionshindrade, har genomfört två av fyra rådsmöten under 2018. Tillgänglighetsrådet arbetar utifrån gällande reglemente som fastställts för rådets arbete med syfte att verka som ett samordningsorgan mellan intresseorganisationer och kommunens styrelser, nämnder och bolag.</p> <p>Flera trottoarkanter och gångstråk i centrala Götene tätort har tillgänglighetsanpassats under 2018.</p> <p>Nybyggt boende för korttidsvistelse (Skogsvägen) för barn och ungdomar med olika slags funktionshinder. Boendet är tillgänglighetsanpassat för målgruppen.</p>

		En av kommunens skolor har under året deltagit i Kulturrådets projekt Skapande skola. Alla barn och unga har rätt att få ta del av professionell och kvalitativ konst och kultur, som vidgar deras vyer, ger perspektiv och förståelse för världen de lever i. På så sätt kan de påverka och förändra sina och andras levnadsvillkor. De ska inspireras till och ges möjligheter att uttrycka sina tankar genom kultur och konst. Det är av vikt att kultur och konst är tillgänglig för alla barn och unga.
Kommunens information genom hemsida och sociala medier används, upplevs lätt att hitta och upplevs värdefull	Hur god är kommunens webbinformation till medborgarna? SKL:s webbundersökning.	För Götene kommun redovisas ett resultat på 88 % vid 2017 års mätning (2016 80 %). Detta mått redovisas som mått 13 i Sveriges Kommuner och Landstings resultatrapport Kommunens kvalitet i korthet. Medelvärde för deltagande kommuner i Sverige är 79 %. Götene kommuns resultat är alltså över medelvärdet och därför bra. Antal besök på webben fram till 31/8 -18, 242 300 besökare (333 200 för hela 2017), (323 000 besök för 2016)
	Antal besök på kommunens hemsida och antal som gillar kommunens facebook sida	Antal följare av kommunens facebook fram till 31/8 -18, 2 297. (1 820 för hela 2017) (1 474 personer för 2016) Antal följare av kommunens Twitter fram till 31/8-18 1 555 (1 565 för 2017) (300 för 2016)
Tillgänglighetsdatabasens information används och upplevs värdefull	Skriven redovisning.	Götene kommun använder Tillgänglighetsdatabasen och informerar om dess funktion genom kommunens webb. Det är främst kommunens lokaler och Västra Götalandsregionens samhällsservice i kommunen som hittills är inventerad och tillgänglig i Tillgänglighetsdatabasen..

### Måluppfyllelse: Götene kommun arbetar för en tillväxt som gör att människor vill bo och leva här

Indikator	Mätmetod	Resultat
Medborgarna är nöjda med Götene kommun som en plats att bo och leva på	Hur bedömer medborgarna Götene kommun som en plats att bo och leva på? Nöjd-RegionIndex (NRI) medborgarundersökning	(NRI var 55 för 2016 och 54 för 2014) Medborgarundersökningen genomförs hösten 2018.

<p>Medborgarna är mycket nöjda med kommunens verksamheter</p>	<p>Vad tycker medborgarna om kommunens verksamheter? Nöjd- medborgar-index (NMI), medborgarundersökning SCB)</p> <p>Verksamhetsspecifika mätningar om nöjdhet.</p> <p>Hemtjänst: andel brukare som är nöjda med sin hemtjänst, Nationell brukarundersökning (SCB)</p> <p>Äldreboende: andel brukare som är nöjda med sitt äldreboende, Nationell brukarundersökning (SCB)</p>	<p>NMI var 55 för 2016 och 47 för 2014) Medborgarundersökningen genomförs hösten 2018</p> <p>2017 var 94 % nöjda med hemtjänsten, Rikssnittet var 89 % nöjda. Samma resultat 2016 med 94 % nöjdhet, rikssnitt 89 %. Resultat från nationell brukarundersökning hemtjänst redovisas i november 2018</p> <p>2017 var 94 % nöjda, vilket är förbättring med 6 procentandelar jämfört med 2016 då 88 % var nöjda. Rikssnittet för 2017 är 82 % nöjda. Resultat från nationell brukarundersökning äldreboende redovisas i november 2018</p>
	<p>Förskola: Nöjd-BarnomsorgsIndex (NBI) SKOP, föräldrarnas omdöme Skola: Nöjd-Skol-Index (NSI) SKOP, föräldrarnas omdöme</p> <p>Bygglov: Nöjd-kund-index Öppna jämförelser (ÖJ) om företagsklimat</p>	<p>Ingen SKOP-mätning genomförd 2018. Skolinspektionens enkät till vårdnadshavare ersätter SKOPenkäten och genomförs hösten 2020. Det är vårdnadshavare till elever i förskoleklass, åk 5 och åk 9 som svarar på enkäten.</p> <p>(NKI) myndighetskontakter 73 för 2014 (Ingen senare mätning gjord) Indexvärde: 0-100. Ett högt indexvärde indikerar på en positiv uppfattning. Mått saknas, kommunen är ej med i Insikt 2017</p>

<p>Näringslivsklimatet i kommunen är i toppklass – näringslivet har stort förtroende för kommunens planering, service och myndighetsutövning</p>	<p>Företagarnas sammanfattande omdöme om kommunens service för företagen NöjdKund-Index (Insikten)KKiK</p> <p>Svenskt Näringslivs kommunranking</p>	<p>Mått saknas, kommunen är ej med i Insikt 2017</p> <p>Alternativt mått är Svenskt näringslivs mätning: sammanfattande omdömet av företagsklimatet i kommunen är där 4,01. Motsvarande siffra för Sverige som helhet är 3,4. Skalan är 1-6. 2017 var värdet 4,06 för Götene kommun.</p> <p>Plats 43 för 2017 (2016: plats 63) av Sveriges 290 kommuner. Ny ranking klar i höst.</p>
<p>Positiv utveckling avseende arbetstillfällen i kommunen</p>	<p>Andel förvärsarbetare i kommunen (RAMS, register arbetsmarknadsstatistik)</p> <p>Antal förvärsarbetare som arbetar i Götene kommun (SCB)</p> <p>Antal förvärsarbetare som bor i Götene kommun och arbetar i eller utanför Götene kommun (SCB)</p>	<p>82,2 % för 2016, medelvärde övriga kommuner 79 %. Fler män är förvärsarbetande än kvinnor i Götene kommun.</p> <p>Totalt var 6 213 personer förvärsarbetande i Götene kommun (RAMS statistik dagbefolkning) under 2016. Av dessa var 3 537 män och 2 676 kvinnor. Under 2015 var 5 973 personer förvärsarbetande dagbefolkning totalt varav 3 397 män och 2 576 kvinnor.</p> <p>6 431 personer boende i Götene kommun har förvärsarbetet under senaste mätåret 2016. Totalt i kommunen har cirka 6 300 personer förvärsarbetat i Götene kommun varje år sedan mätåret 2009. Götene kommuns arbetsmarknad och arbetstillfällen har varit relativt stabil den senaste femårsperioden utan några större förändringar</p>



	<p>Antal företag i kommunen (SCB) (Tidigare uppgifter finns osäkerheter i. På inrådan av SCB redovisas nu istället antalet arbetsställen i kommunen. Arbetsställe = geografisk avgränsad del av företag där verksamhet bedrivs.)</p> <p>Antal nya företag som har startats per 1000 invånare i kommunen (Nyföretagarcentrum)</p>	<p>Ny uppgiftskälla är företagsregistret på SCB, vilket innebär alla aktiva arbetsställen som är registrerade för moms, F-skatt eller som är arbetsgivare. Detta mäts kontinuerligt men följs över tid för siffror från slutet av november varje år.</p> <p>31/8 2018: 1743 st. 1/11 2017: 1761 st. 1/11 2016: 1761 st</p> <p>4,1 för 2017. (4,9 för 2016 och 4,6 för 2015)</p>
--	--	---

### Måluppfyllelse: Götene kommun är en attraktiv arbetsgivare med ett tydligt ledarskap och stolta medarbetare

Indikator	Mätmetod	Resultat
Medarbetare är nöjda med kommunen som arbetsgivare	Nöjd medarbetarindex i medarbetarundersökning	NMI-index 71 för 2016, (NMI 77 för 2014) Jämförelse med 93 andra organisationer är NMI 71 för 2015 Indexvärde: 0-100. Ett högt indexvärde indikerar på en positiv uppfattning. Medarbetarundersökningen genomförs hösten 2018
Medarbetarna upplever ett bra samarbete på arbetsplatsen	Medelvärde Samarbete på arbetsplatsen skala 1-4, medarbetarundersökning	Medelvärde 3,37 för 2016 (medelvärde 3,35 för 2014) Medarbetarundersökningen genomförs hösten 2018
Medarbetare upplever ett tydligt ledarskap	Medelvärde Ledning skala 1-4, medarbetarundersökning	Medelvärde 3,15 för 2016, (medelvärde 3,15 för 2014) Medarbetarundersökningen genomförs hösten 2018

Kommunen arbetar med åtgärder för en minskad sjukfrånvaro	Sjukfrånvarostatistik, Skrivnen redovisning	Sjukfrånvaro 6,7 % för 2017. (sjukfrånvaro 7,6 % 2016) Ett aktivt arbete pågår med åtgärder för att få ner sjukfrånvaron. Sjukfrånvaron har minskat Sjukfrånvaro första halvåret 2018: 6,1 %. (7,7 % för första halvåret 2017)
---	---	--

### Måluppfyllelse: Götene har ett socioekonomiskt perspektiv som främjar barns och unga vuxnas hälsa och det friska åldrandet

Indikator	Mätmetod	Resultat
Kommunen arbetar med tidiga och förebyggande insatser inom skola, förskola och omsorg	Skrivnen redovisning	<p>Barn-och elevhälsan arbetar med främjande och förebyggande aktiviteter i både för-och grundskola. På varje förskola finns ett Barnhälsoteam (BHT) och på varje grundskola finns ett Elevhälsoteam (EHT).</p> <p>TTS arbetar aktivt på alla enheter tillsammans med rektorerna. Tillsammans analyserar de bl.a. oroande frånvaro. Projektet "Plugg-innan" har under våren -18 gjort klart kartläggningar. För att förebygga mobbning, kränkningar, diskriminering och trakasserier på våra förskolor har Friends genomfört personalutbildningar för personalen i alla kommunala förskolor i kommunen. Syftet har varit att främja allas lika värde.</p> <p>Äldreomsorgen arbetar med förebyggande hembesök, Fixartjänst, träffpunktsverksamhet och mobila trygghetslarm som gör att de äldre kan bo kvar längre hemma och skjuta upp en flytt till ett särskilt boende</p> <p>Antal besök på Träffpunkterna har ökat, 35 880 besök 2017. (33 600 besök under 2016). Ny mätning 31/12 2018. En utredning av träffpunktens organisation och verksamhet med ett antal utvecklingsåtgärder har genomförts under våren</p> <p>Individ-och familjeomsorg arbetar förebyggande med Familjeteamet, öppen verksamhet för föräldrar, Level Up, ett projekt som ger stöd till unga vuxna som är långtidsarbetslösa och står långt från arbetsmarknaden. I Götene har vi 10-15 ungdomar inne i projektet varje månad, målet är 17 ungdomar om året och att 50 % ska bli självförsörjande. Projektet pågår under tre år, med start i januari 2016. Ny statistik 31/12 2018.</p> <p>DUA, ett projekt för att få fler unga i arbete eller studier. Ett projekt där man under 2017 har lyckats få ut ett 60 ungdomar mellan 16-24 år i arbete, studier eller praktik. (2016, 40 ungdomar)</p> <p>Arbetslösheten för gruppen var 28 % 2016 och hade minskat med 13 procentandelar jämfört med</p>

		<p>2015. 2017 har arbetslösheten för denna grupp ökat med 9 procentandelar till 37 %, orsaken är att etableringsuppdraget (etablering av nyanlända) är inräknat 2017 vilket det inte var 2016 och 2015. Måttet är därför inte jämförbar mellan åren.</p> <p>Ny statistik 31/12 2018.</p> <p>Under våren 2018 har ett samarbete påbörjats med Sektor Barn och utbildning med att ta fram en gemensam handlingsplan för förebyggande arbete och tidiga insatser för barn och unga. Handlingsplanen ska vara klar 2018.</p>
<p>Eleverna har en positiv syn på skolan och undervisningen. De upplever trygghet, stöd av lärarna och de vet hur det går i skolarbetet</p>	<p>Elevenkät: årskurs 5 och 9, Andel elever som upplever trygghet, tillit och hur det går i skolarbetet, Skolinspektionen, indexvärde 0-10</p>	<p>Ny Skolinspektionsenkät genomförs hösten 2018. Resultat presenteras i början av januari 2019. (Senaste mätningen gjordes 2016, redovisas nedan)</p> <p>Resultat 2016</p> <p>Trygghet: årskurs 9 index 8,2 (riket 7,9) för 2016</p> <p>Årskurs 5 är index 8,3 (riket 8,5) för 2016</p> <p>Tillit: årskurs 9 index 7,4 (riket 7,6) för 2016</p> <p>Årskurs 5 index 8,1 (riket 8,6) för 2016</p> <p>Veta vad som krävs: årskurs 9 index 6,2 (riket 6,4) för 2016</p> <p>Årskurs 5 index 8,3 (riket 8,5) för 2016</p> <p>Indexvärde: 0-10. Ett högt indexvärde indikerar på en positiv uppfattning</p>
<p>Kommunen medverkar i ett aktivt arbete för unga vuxnas arbete och sysselsättning</p>	<p>Skriven redovisning</p>	<p>Level Up, ett projekt som ger stöd till unga vuxna som är långtidsarbetslösa och står långt från arbetsmarknaden. I Götene har vi 10-15 ungdomar inne i projektet varje månad, målet är 17 ungdomar om året och att 50 % ska bli självförsörjande. Projektet pågår under tre år, med start i januari 2016.</p> <p>Ny statistik 31/12 2018</p> <p>DUA, ett projekt för att få fler unga i arbete eller studier. Ett projekt där man under 2017 har lyckats få ut ett 60 ungdomar mellan 16-24 år i arbete, studier eller praktik. (2016, 40 ungdomar)</p> <p>Arbetslösheten för gruppen var 28 % 2016 och hade minskat med 13 procentandelar jämfört med 2015. 2017 har arbetslösheten för denna grupp ökat med 9 procentandelar till 37 %, orsaken är att etableringsuppdraget är inräknat 2017 vilket det inte var 2016 och 2015. Måttet är därför inte jämförbar mellan åren.</p> <p>Ny statistik 31/12 2018.</p>

	Arbetslöshet i kommunen 1624 år andel	5,1 % åldern 16-24 år för 2017, alla kommuner 5, 2 %. (5, % för 2016) Ny statistik 31/12 2018, statistik finns ej per mån/halvår, finns endast för åldersintervallet 18-24 år (AF)
Kommunen stödjer det friska åldrandet genom aktiviteter som stärker hälsa och social gemenskap	Skriven redovisning från det kommunala pensionärsrådet (KPR) hur de upplever kommunens stöd i det friska åldrandet	Uppföljning KPR – möte 2018-09-11. Följande synpunkter framfördes: Många äldre kan inte delta i aktiviteter som medför en kostnad på grund av bristande ekonomi, även om det är en liten kostnad har alla inte råd. Om det fanns någon form av aktivitetsbidrag skulle pensionärsorganisationerna kunna anordna fler aktiviteter om de var kostnadsneutrala. De framhöll att det är viktigt att ha kvar träffpunkterna. Det är också brist på lokaler för föreningens verksamhet, exempelvis att syssla med hantverk och studiecirklar av olika slag. När det gäller Träffpunkten i Källby så är det ett problem när personalen blir sjuk, då finns ingen ersättare.
	Andel personer som är nöjda med de aktiviteter som erbjuds på äldreboendet, nationell brukarundersökning (SCB)	66 % nöjda med de aktiviteter som erbjuds på äldreboendet 2017, vilket är en försämring med 7 procentenheter jämfört med 2016 då 73 % var nöjda. Riksnittet 2017 är 64 % nöjda. Förbättring av aktiviteter pågår i äldreboendena och finns med i deras handlingsplaner. Exempel på åtgärder; På en del äldreboenden finns s.k. Extratjänster för att hjälpa till med framför allt promenader och andra enklare uppgifter som fika, samtal sång, tidningsläsning. En personal har huvudansvaret för att aktiviteterna blir utförda. Resultat från nationell brukarundersökning aktiviteter på äldreboende redovisas i november 2018

Måluppfyllelse: Götene kommuns medborgare har inflytande och delaktighet och får ett bemötande av högsta klass

Indikator	Mätmetod	Resultat
<p>Medborgarna är nöjda med dialog, inflytande och delaktighet</p>	<p>Andel medborgare som upplever att de har insyn och inflytande över kommunens verksamhet. Nöjd inflytandeindex (NII), medborgarundersökning (SCB)</p> <p>Andel medborgare som upplever att kommunen möjliggör för medborgarna att delta i kommunens utveckling? (KKiK)</p> <p>Intern uppföljning avseende antal genomförda övergripande dialogmöten</p>	<p>NII var 37 för 2016 och 34 för 2015)</p> <p>Indexvärde: 0-100. Ett högt indexvärde indikerar på en positiv uppfattning.</p> <p>Medborgarundersökningen genomförs hösten 2018</p> <p>69 % för 2017, medel övriga kommuner 57 % (63 % för 2016 och 41 % för 2015)</p> <p>KKiK undersökning genomförs hösten 2018</p> <p>Nyinflyttarträff genomförd februari 2018</p>

<p>Medborgarna är mycket nöjda med bemötande</p>	<p>Bemötande och tillgänglighet betygsindex, medborgarundersökning (SCB)</p> <p>Andel av medborgarna som uppfattar att de får ett gott bemötande när de via telefon ställt en enkel fråga till kommunen?) Extern servicemätning vartannat eller var tredje år.</p> <p>Kvalitetsmätningar inom enskilda verksamhetsområden avseende bemötande: Äldreboende: Personalens bemötande, andel positiva svar, nat. brukarundersökning (SCB)</p> <p>Hemtjänst: Personalens bemötande, andel positiva svar nat. brukarundersökning (SCB)</p> <p>Skola: Elevenkät: årskurs 5 och 9, Andel elever som upplever respekt, att kränkande</p>	<p>(Betygsindex 60 för 2016 och 55 för 2014) Medborgarundersökningen genomförs hösten 2018</p> <p>99 % 2016, övriga kommuner 98 %. (90 % 2013). Medborgarundersökningen genomförs hösten 2018</p> <p>2017 var 96 % nöjda med personalens bemötande. Riksnitt 94 % (96 % för 2016). Resultat från nationell brukarundersökning bemötande på äldreboende redovisas i november 2018</p> <p>2017 var 98 % nöjda med personalens bemötande. Riksnitt 97 %. (99 % för 2016). Resultat från nationell brukarundersökning bemötande i hemtjänst redovisas i november 2018</p> <p>Ny Skolinspektionsenkät genomförs hösten 2018. Resultat presenteras i början av januari 2019. (Senaste mätningen gjordes 2016, redovisas nedan) Resultat 2016 Elever årskurs 9; I min skola respekterar elever och lärare varandra, index 6,2 för 2016, riket 6,0. De vuxna på skolan reagerar om de får reda på att en elev blivit kränkt, index 6,3 för 2016, riket 6,8. Årskurs 5; I min skola respekterar vi varandra, index 6,6 för 2016, riket 7,6</p>
--	--	---

	särbehandling inte accepteras, Skolinspektionen	De vuxna på min skola reagerar om de får reda på att någon varit elak mot en elev, index 7,6 för 2016, riket 8,1. Indexvärde: 0-10. Ett högt indexvärde indikerar på en positiv uppfattning.
	Bygglov: Nöjd med bemötandet (NKI- nöjd kund index, ÖJ om företagsklimat)  Servicemätning	Ingen ny mätning gjorts för 2017. (NKI var 73 för 2014)  Mätningen 2016 visar på ett mycket gott bemötande från kommunens tjänstemän inom bygglov. Vid mätningen redovisas att 67 % upplever mycket gott bemötande och 33 % upplever gott bemötande. Ingen angav alltså medelgott eller dåligt bemötande. Ny mätning planerad till hösten 2018.
Svar på medborgarförslag, påverkansförslag, felanmälningar, mail, telefonförfrågningar/motsvarande handläggs utifrån de rutiner och tidsgränser som är fastställda och i dialog med den som kontaktat kommunen	Andel medborgarförslag, påverkansförslag som besvarats inom fastställda tidsgränser, intern uppföljning  Andel felanmälningar som besvarats inom fastställda tidsgränser, intern uppföljning	Från årsskiftet fram till augusti månad har det kommit in 3 medborgarförslag och 11 är besvarade (flera av de besvarade medborgarförslagen är inlämnade 2017).  Detta mått finns ej att tillgå

**Måluppfyllelse:** Götene kommun stödjer en god folkhälsoutveckling och förbättrad livskvalitet för kommunens invånare genom förebyggande och hälsofrämjande insatser i samverkan

Indikator	Mätmetod	Resultat
Förbättrade sjukpenningtal bland kommunens invånare	Sjukpenningtal bland kommunens invånare (KKiK) Antal dagar per år och invånare	13,8 dagar för 2017, medelvärdet för Sveriges kommuner är 11,0 dagar (15,6 dagar för 2016 och 14,4 dagar för 2015)
Kommunen har en aktiv samverkan med hälso- och sjukvård, tandvård, polis, arbetsförmedling m fl. samhällsorgan och med kyrkliga organisationer, studieförbund, föreningar och näringsliv	Skriven redovisning Uppföljning genom befintliga samverkansformer.	<p>Genom kommunens folkhälsoråd, och i tillhörande arbete, sker kontinuerlig samverkan med polis, tandvård, region m.fl. Exempel på arbete är den drogförebyggande gruppen där polisen, socialtjänst, elevhälsa, fritid medverkar. Arbetsinsatserna riktas brett med informationsspridning till ungdomar, deras föräldrar samt till personal inom kommunen.</p> <p>Satsningar för fysisk aktivitet sker. En del är till ungdomar, där gratis bad samt tonårsträning på gym ingår. En del är till äldre, där fysisk aktivitet på träffpunkterna erbjuds. Extra satsning har skett gällande fysiska aktivitet i skolan. Detta genom ett vidare pilotprojekt för fysisk aktivitet på scheman varje dag. I nuläget ingår Ljungsbackens och Lundsbrunns skolor. Pengarna används både till aktiviteter för barnen och utbildning för personalen.</p> <p>Satsning sker också på mötesplatser där olika generationer kan mötas, ett exempel är nostalgikväll på Äldrecenter där "entusiastfordon" är i fokus. Här sker samverkan med studieförbund och föreningar. Ett annat lyckat projekt är "teknik för seniorer".</p> <p>Genomförandet av samverkansöverenskommelse och medborgarlöfte mellan kommunen och polisen pågår. En form av hastighets-mätarutrustning har satts upp på Sjörsåsvägen i Hällekis.</p> <p>Drogförebyggande föreläsningar för personal, föräldrar och elever har hållits under våren. En drogpolicy för grundskolan är upprättad.</p> <p>Trygghetssamverkan via telefon sker nu regelbundet varje vecka mellan många olika parter, såsom näringslivsrepresentanter, kommunala verksamheter, bostadsbolag, Samhällsskydd mellersta Skaraborg samt polis. Detta ger möjlighet att hjälpas åt med tidiga insatser.</p>



## God ekonomisk hushållning

”Kommuner och landsting ska ha en god ekonomisk hushållning i sin verksamhet och i sådan verksamhet som bedrivs genom andra juridiska personer.” Så uttrycks denna grundläggande princip i 8 kap 1 § kommunallagen.

Ekonomisk hushållning handlar om att styra ekonomin både i ett kortare och i ett längre tidsperspektiv. Dessutom omfattar ekonomisk hushållning att rätt saker görs och att rätt resursmängd används. Det innebär att mål för god ekonomisk hushållning både ska bestå av finansiella mål och av verksamhetsmål. Mål för god ekonomisk hushållning ska dessutom finnas både för verksamhet som utförs inom kommunen direkt och för verksamhet som bedrivs genom andra juridiska personer, exempelvis kommunägda bolag.

Om kostnaderna i ett längre perspektiv överstiger intäkterna innebär det att kommande generationer får betala för denna överkonsumtion. Målsättningen är att varje generation ska bära sina egna kostnader, den så kallade generationsprincipen. Normalt sett ska ekonomin visa på ett positivt resultat på en nivå som gör att förmögenheten inte urholkas av inflation eller av för låg självfinansieringsgrad av investeringar. Målsättningen för nivåerna på exempelvis ekonomiskt resultat, skuldsättning och förmögenhet ska beslutas lokalt av varje kommun.

## Finansiella mål

### Mål för resultatnivån

Kommunens resultat ska vara minst 2 procent av skatteintäkter och statsbidrag för varje treårsperiod. Resultatet ska vara minst 0,5 procent av skatteintäkter och statsbidrag för varje enskilt år.

	Prognos 2018	Bokslut 2017	Bokslut 2016
Resultatnivå för budgetåret i procent av skatteintäkter och statsbidrag	2,2 %	0,6 %	2,9 %
Resultatnivå för budgetår samt två föregående år i procent av skatteintäkter och statsbidrag	1,9 %		

Tabellen visar resultatnivån i procent av skatteintäkter och statsbidrag.

Prognosen för 2019 är att resultatet kommer att vara 2,2 procent av skatteintäkter och statsbidrag. Medelvärde för åren 2016-2018 prognostiseras till 1,9 procent.

Det innebär att målet för resultatnivån väntas uppfyllas delvis år 2018, då målet för enskilt år är uppfyllt medan resultatet för de tre senaste åren är något lägre än målet.

### Mål för soliditet

Målsättningen är att kommunen på lång sikt ska nå en soliditet på 30 procent. För att nå detta långsiktiga mål behöver soliditeten öka varje år som kortsiktigt delmål. Prognosen visar att kommunens soliditet, inklusive samtliga pensionsförpliktelser och löneskatt väntas öka till 19,0 procent 2018-12-31. Det är främst lägre pensionsförpliktelse som leder till ökning av soliditeten.

	Prognos 2018-12-31	Bokslut 2017	Bokslut 2016
Kommunens soliditet, inklusive samtliga pensionsförpliktelser och löneskatt	19,0 %	16,1 %	14,4 %

Den samlade soliditeten för kommunen tillsammans med helägda bolag ska vara oförändrad eller förbättrad. Prognos är inte gjord för den samlade soliditeten per 2018-12-31.

### Mål för skattesats

Skattesatsen ska som huvudregel hållas oförändrad eller sänkas. Undantag för denna regel är år med större verksamhetstillskott, då god ekonomisk hushållning uppnås även om skattesatsen har höjts.

Skattesatsen är oförändrad år 2018 och målet uppnås därmed.

## Balanskravet och resultatutjämningsreserv

### Balanskrav

Balanskravet (mnkr), enligt KRL 4:4	Prognos 2018	Budget 2018
<b>Årets prognostiserade resultat</b>	<b>16,0</b>	<b>7,5</b>
Reducering av samtliga realisationsvinster	-0,3	-
Justering för realisationsvinster enligt undantagsmöjlighet	-	-
Justering för realisationsförluster enligt undantagsmöjlighet	-	-
Orealiserade förluster i värdepapper	-	-
Justering för återföring av orealiserade förluster i värdepapper	-	-
<b>Årets prognostiserade efter balanskravsjustering</b>	<b>15,7</b>	<b>7,5</b>
Reservering av medel till resultatutjämningsreserv	-8,3	-
Användning av medel från resultatutjämningsreserv	-	-
<b>Balanskravsresultat</b>	<b>7,4</b>	<b>7,5</b>

Balanskravet innebär att kommunens intäkter ska överstiga kostnaderna varje enskilt år. Uppstår ett underskott i balanskravresultat, måste en åtgärdsplan presenteras. Till det prognostiserade resultatet har en eliminering av 0,3 mnkr gjorts. Balanskravet blir 7,4 mnkr och innebär att det lagstadgade balanskravet uppnås.

### Resultatutjämningsreserv

För att göra en avsättning till resultatutjämningsreserv ska resultatet överstiga 2 procent av skatter och statsbidrag om kommunen har negativ soliditet inklusive hela pensionsskulden. För kommuner med positiv soliditet gäller att resultatet måste överstiga 1 procent av skatter och statsbidrag för att avsättning ska få göras. Med resultatet menas det *lägsta* av årets resultat och årets resultat efter balanskravsjusteringar.

	Prognos 2018	2017	2016
Soliditet inkl. pensionsskuld (%)	19,0	16,1	14,4
Skatter och statsbidrag	744,5	752,9	700,2
Resultatkrav för avsättning till RUR enligt lag	7,4	7,5	7,0

Avsättning till RUR	Prognos 2018
Resultatkrav för avsättning till RUR enligt lag	7,4
Årets prognostiserade resultat	16,0
Årets resultat efter balanskravsjustering	15,7
<b>Möjlig avsättning till RUR</b>	<b>8,3</b>

1 procent av skatter och statsbidrag uppgår till 7,4 mnkr, vilket innebär att kommunen har möjlighet att avsätta 8,3 mnkr.

## Ekonomiska sammanställning

### Resultaträkning

mnkr	Kommun				Sammanställd			
	Års- prognos	Års- budget	Redov 2018- 08-31	Redov 2017- 08-31	Års- prognos	Års- budget	Redov 2018- 08-31	Redov 2017- 08-31
Verksamh intäkter	196,2	172,1	133,8	134,7	336,6	307,9	222,6	220,7
Verksamh kostnader	-903,2	-887,6	-574,8	-566,2	-1020,8	-999,5	-644	-633,3
Avskrivningar	-23,0	-23,3	-15,3	-12,7	-42,5	-43,3	-28,1	-24,7
<b>Verksamhetens nettokostnader</b>	<b>-730,0</b>	<b>-738,8</b>	<b>-456,4</b>	<b>-444,2</b>	<b>-726,7</b>	<b>-734,9</b>	<b>-449,5</b>	<b>-437,3</b>
Skatteintäkter	590,7	592,9	393,2	382,9	590,7	592,9	393,2	382,8
Generella statsbidrag	153,8	153,3	102,8	113,3	153,8	153,3	102,8	113,3
Finansiella intäkter	2,1	1,6	2,1	1,6	2,1	1,6	1,4	1,0
Finansiella kostnader	-0,6	-1,5	-0,1	-0,2	-3,2	-4,6	-1,2	-1,2
<b>Resultat före extraordinära poster</b>	<b>16,0</b>	<b>7,5</b>	<b>41,7</b>	<b>53,4</b>	<b>16,7</b>	<b>8,3</b>	<b>46,7</b>	<b>33,9</b>
Extraord. kostnader								
<b>Årets resultat</b>	<b>16,0</b>	<b>7,5</b>	<b>41,7</b>	<b>53,4</b>	<b>16,7</b>	<b>8,3</b>	<b>46,7</b>	<b>33,9</b>

Verksamhetens kostnader, inklusive avskrivningar, har ökat med drygt 10 mnkr jämfört med motsvarande period år 2017 medan verksamhetens intäkter är relativt oförändrade. Kostnadsökningen motsvarar en generell kostnadsökning på 1,9 %. Prognos för år 2018 är att verksamhetens nettokostnader kommer vara 8,8 mnkr lägre än budgeterat. Årets resultat väntas vara 16,0 mnkr, vilket är 8,5 mnkr högre än budget.

## Balansräkning

mnkr	Kommun		Sammanställd	
	Redov 2018- 08-31	Redov 2017- 12-31	Redov 2018- 08-31	Redov 2017- 12-31
<b>TILLGÅNGAR</b>				
<b>Anläggningstillgångar</b>				
<i>Materiella anläggningstillgångar</i>				
Mark, byggnader	349,5	338,8	530,6	502,7
Maskiner och inventarier	38,4	36,2	228,6	209,6
<i>Summa materiella anläggningstillgångar</i>	387,9	375,1	759,2	712,3
<i>Finansiella anläggningstillgångar</i>				
Värdepapper, andelar	36,8	36,8	12,9	12,8
Långfristiga fordringar	4,4	4,6	4,6	4,7
<i>Summa finansiella anläggningstillgångar</i>	41,2	41,4	17,4	17,5
<b>Summa Anläggningstillgångar</b>	<b>429,1</b>	<b>416,4</b>	<b>776,7</b>	<b>729,9</b>
<b>Omsättningstillgångar</b>				
Förråd m.m.	17,4	17,6	17,4	17,6
Kortfristiga fordringar	70,9	62,8	85,9	83,2
Likvida medel	106,8	93,3	118,2	123,8
<b>Summa omsättningstillgångar</b>	<b>195,1</b>	<b>173,7</b>	<b>221,5</b>	<b>224,6</b>
<b>SUMMA TILLGÅNGAR</b>	<b>624,2</b>	<b>590,2</b>	<b>998,2</b>	<b>954,5</b>
<b>EGET KAPITAL, AVSÄTTNINGAR OCH SKULDER</b>				
<b>Eget kapital</b>				
Årets resultat	41,7	4,4	46,7	8,6
Resultatutjämningsreserv	9,5	9,5	9,5	9,5
Balanserat resultat	332,4	328,0	384,9	378,8
<b>Summa eget kapital</b>	<b>383,5</b>	<b>341,9</b>	<b>441,1</b>	<b>396,9</b>
<b>Avsättningar</b>	<b>57,6</b>	<b>78,7</b>	<b>72,7</b>	<b>94,0</b>
<b>Skulder</b>				
Långfristiga skulder	21,5	15,8	295,9	269,4
Kortfristiga skulder	161,6	153,8	188,4	194,2
<b>Summa skulder</b>	<b>183,1</b>	<b>169,6</b>	<b>484,3</b>	<b>463,6</b>
<b>SUMMA EGET KAPITAL, AVSÄTTNINGAR OCH SKULDER</b>	<b>624,2</b>	<b>590,2</b>	<b>998,2</b>	<b>954,5</b>

mnkr	Kommun		Sammanställd	
	Redov 2018- 08-31	Redov 2017- 12-31	Redov 2018- 08-31	Redov 2017- 12-31
<b>PANTER OCH ANSVARFÖRBINDELSER</b>				
<b>Ansvarsförbindelser</b>				
Pensionsförpliktelser	249,8	252,9	249,8	252,9
Förvaltade donationsfonders tillgångar	0	0,2	0	0,2
Borgensåtaganden	442	406,1	442	406,1

## Redovisningsprinciper

I delårsrapporten tillämpas samma redovisningsprinciper som i årsbokslutet.

## Prognos Götene kommun och dess helägda bolag

Nedan redovisas en sammanställning av Götene kommun och kommunens helägda bolag.

	Årsprognos 2018	Redovisning 2018-08-31	Årsbudget 2018	Avvikelse prognos mot budget
Götene kommun	16,0	41,7	7,5	8,5
AB GöteneBostäder	0,7	3,9	0,7	0,0
Götene Vatten & Värme AB	0,0	1,1	0,1	0,0
Medeltidens Värld AB	0,0	0,0	0,0	0,0
Götene Industrier AB	0,0	0,0	0,0	0,0
<b>Summa</b>	<b>16,7</b>	<b>46,7</b>	<b>8,3</b>	<b>8,5</b>

Årsprognosen för kommunen och dess helägda bolag visar ett resultat på 16,7 mnkr och resultatet per den 31 augusti är 46,7 mnkr.

AB GöteneBostäder redovisar en prognos på 0,7 mnkr och ett resultat per den 31 augusti på 3,9 mnkr. Hjälmen 2 har inflyttning den 1 september efter ombyggnationen tillbaka till lägenheter. En förlikning har ingåtts med SABO F/Gjensidige avseende försäkringstvisten efter branden på Hjälmen 2 2015.

Götene Vatten & Värme AB redovisar en prognos på 0,0 mnkr och ett resultat per den 31 augusti på 1,1 mnkr. En ny förstärkningsledning för ökad leveranssäkerhet av fjärrvärmeleveranser har lagts i de centrala delarna av Götene under sommaren. I samband med projektering av exploateringsområde, Nordskog 3B, Källby upptäcktes kapacitetsproblem i befintligt spillvattensystem. Utredning visar på behov av en ny ”motorväg” för spillvatten från norra Källby till reningsverket för att kunna möta kommande exploateringar i området. En varm och torr sommar genererade bevattningsförbud i kommunen. Vattenverken har jobbat för högtryck och börjat närma sig sin maxkapacitet.

Medeltidens Värld AB redovisar en prognos på 0,0 mnkr och ett resultat per den 31 augusti på 0,0 mnkr. Återställandet av parkområdet är ej slutförd och det finns 3,2 mnkr kvar av avsättningarna för ändamålet. Borgen har rivits under året.

Götene Industrier AB redovisar en prognos på 0,0 mnkr och ett resultat per den 31 augusti på 0,0 mnkr. Kommunfullmäktige har beslutat om att fusionera de kommunala bolagen Götene Industrier AB och Medeltidens Värld AB.

## Omvärldsanalys

### Befolkningsutveckling 2018

13 242 personer bodde i Götene kommun var 2018-06-30. Det är samma antal som vid årsskiftet 2017-2018. Jämfört med sista juni 2017 är det en minskning med 6 personer, då invånarantalet var 13 248. Under första halvåret 2018 har födelsenettet varit negativt medan flyttningsnettot har varit positivt, främst från utlandet.

### Samhällsekonomi

I mitten av augusti kom Sveriges kommuner och landsting (SKL) med en ny skatteprognos för åren 2018-2021. Prognosen visar en fortsatt god utveckling för Sverige. Jämfört med den prognos SKL presenterade i april är skatteunderlagets ökningstakt nedreviderad 2018 men uppreviderad 2019-2021. Revideringarna förklaras främst av ändrad bedömning avseende sysselsättning och pensionsinkomster.

Prognosen är uppdaterad med hänsyn till sysselsättning och arbetade timmar. Uppgifterna för försörjningsbalans och offentligt finansiellt sparande var för osäkra vid prognostillfället och ny prognos för dessa görs i oktober.

Ökningstakten för skatteintäkter väntas avta successivt från den starka utvecklingen som varit. Från och med 2019 förutses en skatteunderlagstillväxt per år som är lägre än den genomsnittliga utvecklingen de senaste tio åren. Det beror framförallt på att ökningen av arbetade timmar upphör/minskar när konjunkturtoppen passerar.

### Personalredovisning augusti 2018

Götene kommuns strategiska mål är att vara en attraktiv arbetsgivare med ett tydligt ledarskap och stolta medarbetare. Götene kommun vill på bästa sätt ta till vara medarbetarnas kompetens och använda den i mötet med kommunens brukare/kunder. Personalrapporten avser att ge en kort beskrivning och ett antal fakta kring kommunens personal och personalarbete. Mättillfälle är huvudsakligen per den 31 augusti, en del faktasiffror bygger dock på mätning perioden 1 januari – 31 augusti. Siffrorna inom parentes avser år 2017. Avseende sjukfrånvaron redovisas denna per kvartal 2.

### Anställda och årsarbetare

Antalet anställda var den 31 augusti 1 111 (1 066) personer, vilket är en ökning med 45 personer i jämförelse med samma tidpunkt föregående år. Andelen tillsvidareanställda har ökat med 17 personer och uppgår nu till 971 (954) personer. Andelen visstidsanställda har

ökat med 28 personer och uppgår nu till 140 (112) personer. Andelen visstidsanställda av totala antalet anställda är cirka 12,6 % (10,5 %). Ökningen av antalet visstidsanställda beror på att antalet extratjänster och personer med arbetsmarknadspolitiska anställningar (BEA) har ökat under perioden och är nu 73 (32) av de 140 visstidsanställda. Antalet tillsvidareanställda har ökat främst inom sektor barn och utbildning. Övriga verksamheter har endast marginella förändringar av antalet tillsvidareanställda.

**Tabell: Antalet anställda per nämnd**

	2018-08-31			2017-08-31		
	Tillsvidare	Vikarier	Totalt	Tillsvidare	Vikarier	Totalt
Barn och utbildning	372	33	405	361	35	396
Omsorg	518	102	620	514	68	582
Kommunstyrelsen	81	5	86	79	9	88
	<b>971</b>	<b>140</b>	<b>1111</b>	<b>954</b>	<b>112</b>	<b>1066</b>

Årsarbetare är ett mått som innebär att den sammanlagda sysselsättningsgraden omräknas för alla anställda till heltid. Antalet tillsvidareanställda årsarbetare uppgår till 901 (883), vilket är en ökning med 18 årsarbetare jämfört med samma period föregående år. Timanställd personal tillkommer, hittills i år (till och med juli) har kommunen använt timvikarier motsvarande 67 (74) årsarbetare. I denna siffra ingår semestervikarier, som i enlighet med kollektivavtalet anställs med lön per arbetad timme.

### Kvinnor och män

Andelen män anställda i kommunen har ökat något och ligger nu på 17,6 % (16,2 %). Följaktligen uppgår andelen kvinnor till 82,4 % (83,8 %). Antalet tillsvidareanställda män av totala antalet tillsvidareanställda är 14,9 % (14,0 %). Antalet tillsvidareanställda kvinnor blir då 85,1 % (86 %).

### Ålder

Medelåldern bland kommunens anställda är 44,5 år, (45,0). Männerna har lägre medelålder än kvinnorna, 42,8 respektive 44,9 år. Ca 142 (144) personer är 60 år och äldre, vilket motsvarar cirka 12,7 % (13,5 %) av alla anställda. Ca 137 (122) personer är yngre än 29 år, vilket motsvarar 12,3 % (11,4 %) av alla anställda.

### Sysselsättningsgrad

Den genomsnittliga sysselsättningsgraden är 92,9 % (92,2 %) av heltid. Kvinnors sysselsättningsgrad har ökat något jämfört med föregående år och är nu 92,5 % (91,4 %) medan männens sysselsättningsgrad har minskat till 93,8 % (94,4 %). 67,5 % (65,5 %) av kvinnorna är anställda på heltid, motsvarande siffra för männen är 79,9 % (79,7 %). Andelen som är anställda på heltid har ökat bland både män och kvinnor. Ökningen av sysselsättningsgraden kan vara en effekt av timbanksmodellen inom äldre- och handikappomsorg, vilken möjliggör en högre sysselsättningsgrad. Totalt har 69,9 % (67,8 %) av kommunens anställda ett anställningsavtal på heltid.



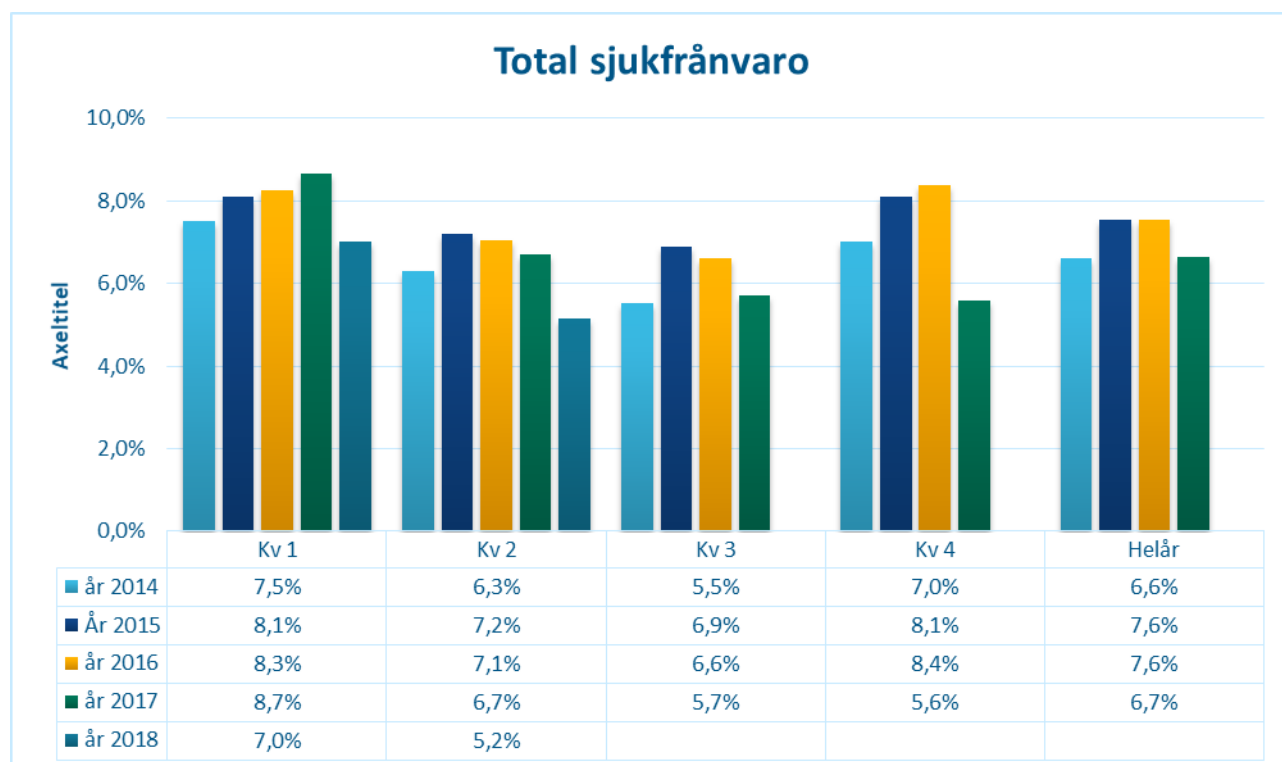
## Personalomsättning

Personalomsättningen har hittills i år uppgått till 7,6 % (10,8 %), varav 1,6 % (1,9 %) är pensionsavgångar. Personalomsättningen totalt har minskat jämfört med föregående period och det är såväl antalet uppsägningar som antalet pensionsavgångar som har minskat. Antalet uppsägningar är störst inom sektor Omsorg som har en personalomsättning exklusive pensionsavgångar på 7,1 % (11,3 %). Inom sektor Barn och utbildning har bland annat 7 (11) lärare och 7 (5) förskollärare lämnat kommunen. Inom sektor Omsorg har bland annat 14 (24) undersköterskor, 9 (13) stödassistenter/boendestödare, 4 (6) socialsekreterare och 1 (2) enhetschef lämnat kommunen.

Generellt har rörligheten ökat inom kommunerna och det beror på läget på arbetsmarknaden. Inom Götene kommun har dock rörligheten minskat under perioden. Det är lätt att få arbete i närområdet för vissa yrkeskategorier som det är brist på. Samtidigt har Götene kommun kunnat rekrytera till många befattningar och den totala personalstyrkan har ökat något jämfört med föregående år.

## Sjukfrånvaro

Den totala sjukfrånvaron inom Götene kommun har minskat något i jämförelse med kvartal 2 förra året och var 5,2 % (6,7 %). Jämfört med kvartal 1 innevarande år har sjukfrånvaron minskat kvartal 2. Se bild nedan.

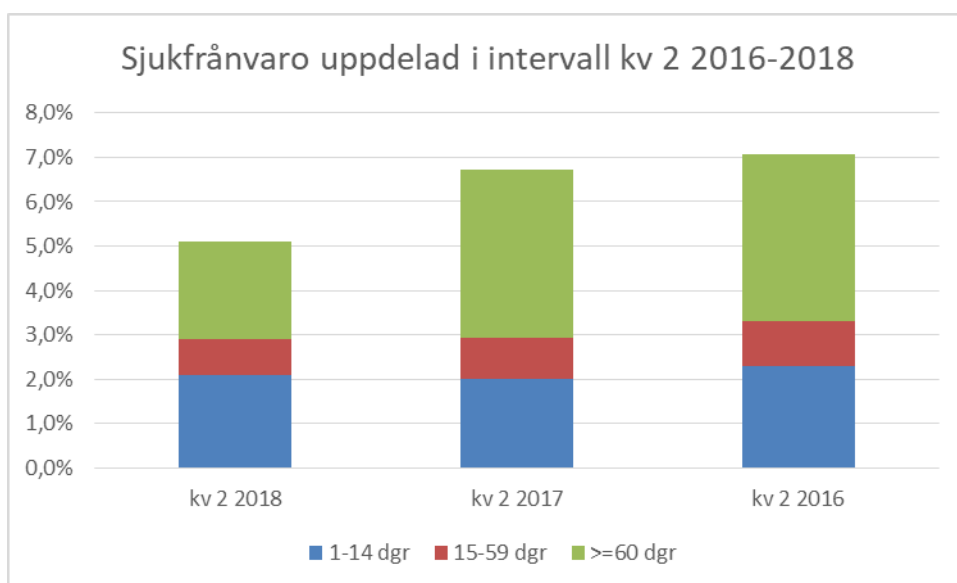


Sjukfrånvaron har minskat bland kvinnor och ökat något bland män och var kvartal 2 5,7 % (7,5 %) respektive 3,2 % (2,9 %). Sjukfrånvaron är oförändrad i åldersgruppen upp till 29 år medan den har minskat bland anställda i övriga åldersintervaller.

Forskning pågår i syfte att finna rationella förklaringar till varför sjukfrånvaron ökar samt varför kvinnor är mer sjukfrånvarande än män.

### Långtidssjukfrånvaro

Vid analys av sjukfrånvaron uppdelad i intervall är sjukfrånvaron oförändrad i intervallen 1-14 dagar och 15-59 dagar med den har minskat i intervallet  $\geq 60$  dgr jämfört med kvartal 2 2017. Vid avstämning efter kvartal 2 (juni 2018) var 33 personer långtidssjukskrivna, vilket är en minskning i jämförelse med samma mättidpunkt 2017, då 53 personer var långtidssjukskrivna. Av de 33 personerna är 19 frånvarande på heltid och 14 på deltid.



Sjukfrånvaroorsakerna är jämnt fördelat mellan fysiska och psykiska diagnoser.

Den högsta sjukfrånvaron finns inom sektor Omsorg där den har ökat inom funktionshinderområdet men minskat inom äldreomsorgen i jämförelse med kvartal 2 föregående år. Totalt sett har sjukfrånvaron minskat inom sektor Omsorg. Sektor Barn och utbildning har ökat sin sjukfrånvaro och det är grundskolan som har ökat sin sjukfrånvaro medan förskolan har minskat sin sjukfrånvaro. Kommunstyrelsens ansvarsområde har minskat sin sjukfrånvaro.

### Övrigt kring sjukfrånvaro

Försäkringskassan har ytterligare skärpt sina regler för utbetalning av sjukpenning, vilket innebär att den anställde måste ansöka om och Försäkringskassan fatta beslut om varje ny period i sjukskrivningen. Vidare avslår Försäkringskassan i högre utsträckning ansökningar om sjukpenning från dag 15 och drar in sjukpenningen för anställda med motiveringen att medarbetaren har arbetsförmåga till ett normalt förekommande arbete på arbetsmarknaden. Detta ställer krav på Götene kommun som arbetsgivare.

Chefer och medarbetare diskuterar också i arbetsgrupperna vilka anpassade arbetsuppgifter som en sjukskriven medarbetare kan utföra istället för att vara hemma med sjuklön. Detta gäller vid mer oklara sjukfall och vid upprepad korttidsfrånvaro.

Företagshälsovården började tillsammans med Götene kommun under hösten 2017 att erbjuda hälsosamtal till medarbetare samt hälsoanalyser till enheterna i syfte att minska inflödet till längre sjukskrivningar. Sedan hösten 2017 har sjukfrånvaron minskat markant, men om det finns ett samband mellan företagshälsovårdens insatser och den minskade sjukfrånvaron är inte klarlagt. Troligen är minskningen av sjukfrånvaron en följd av flera insatser som gjorts de senaste åren men att det tar tid innan insatserna ger resultat.

### Attraktiv arbetsgivare och personalarbete

För att sätta Götene kommun på kartan har representanter från kommunen deltagit på Arbetsförmedlingens sommarjobbsmässor i Lidköping och Skövde. Vidare har vi deltagit på arbetsmarknadsmässor på Högskolan i Skövde, Karlstads universitet och Högskolan Väst i Trollhättan. Götene kommun var även på en riktad arbetsmarknadsmässa för pedagoger på Göteborgs universitet samt Framtidsmässan på Liseberg.

Kommunal och Sveriges Kommuner och Landsting (SKL) har kommit överens om att heltid ska vara norm och att fler ska arbeta heltid. För Götene kommun är arbetet med Heltidsresan en del i arbetet med attraktiv arbetsgivare. En enkät har gått ut till Kommunals yrkesgrupper, som är en kartläggning av hur man arbetar idag och hur man ser på heltidsarbete. Enkätresultatet ligger till grund för det fortsatta arbetet med Heltidsresan.

Löneöversynen är ännu inte helt avslutad. Det centrala avtalet för Lärarnas Samverkansråd är inte klart och det är oklart när nya löner kommer att betalas ut till dessa medarbetare.

Personalfesten gick av stapeln i maj. Totalt deltog ca 590 medarbetare fördelat på ca 190 första dagen och ca 400 andra dagen. Personalen var mycket nöjda med festen! I samband med personalfesten uppvaktades tre medarbetare som utnämns till Årets arbetskamrater.

Två introduktionsdagar för nyanställda har genomförts under våren.

### Friskvård och hälsa

I mitten av maj åkte en buss med glada motionärer till Vårruset i Vänersborg. Ca 50 medarbetare deltog i loppet på 5 km.

Ett nytt friskvårdsbidrag gäller från och med 1 juli 2018, vilket innebär att medarbetare kan träna var de vill och få maximalt 500 kr per termin eller 1 000 kr i friskvårdsbidrag per år under vissa villkor.

### Ledarutveckling 2018

Chefsdagar har genomförts med samtliga kommunens chefer. Första dagen handlade om kommunikativt ledarskap och andra dagen höll en föreläsare en inspirerande föreläsning på temat ”Det ska vara roligt att vara chef”.

En utbildning i Kommunikativt ledarskap har tagits fram i samverkan med Högskolan i Skövde. För den chef som så önskar kan utbildningen ge 15 högskolepoäng. Utbildningen omfattar delarna information och kommunikation, dialog som teknik, mötesteknik, retorik, presentationsteknik, konflikthantering samt olika typer av svåra samtal. Utbildningen pågår under fyra terminer och i april var hälften av utbildningen genomförd. Utbildningen fortsätter under hösten.

Kommunerna i Västra Skaraborg startade hösten 2017 ett gemensamt utvecklingsprogram för medarbetare som i framtiden är intresserade av att arbeta som ledare i någon av kommunerna. Programmet omfattade 8 dagar under 2017/2018. Utbildningen lägger en grund för ett eventuellt framtida uppdrag och ger såväl teoretiska som praktiska kunskaper. Utvecklingsprogrammet Framtida ledare avslutades i början av mars.

En introduktionsutbildning för nya chefer har genomförts i samverkan med Grästorp och Essunga. Utbildningen har bestått av sex utbildningsdagar under hösten 2017/våren 2018. En ny introduktionsutbildning kommer att starta i höst.

## B. Götene kommun

### Driftredovisning

Nettokostnader (mnkr)	Prognos 2018-08- 31	Redovisn 2018-08- 31	Års- budget	Avvikelse Budget 2018-08- 31	Avvikelse Budget 2018-04- 30
Kommunfullmäktige	-2,3	-0,7	-2,3	0,0	0,0
Revisionsnämnd	-0,9	-0,3	-0,9	0,0	0,0
Överförmyndare	-1,2	-0,5	-1,0	-0,2	-0,5
Kommunstyrelse	-82,5	-48,1	-84,7	2,2	0,2
Barn- och utbildningsnämnd	-323,2	-204,7	-321,8	-1,4	-3,5
Socialnämnd	-277,5	-174,1	-279,1	1,6	-4,4
Nämnd för service och teknik	-20,1	-13,6	-21,1	1,0	-0,6
Nämnden för samhällsskydd mellersta Skaraborg	-11,0	-7,3	-10,9	-0,1	-0,2
<b>Nämndsnetto</b>	<b>-718,8</b>	<b>-449,3</b>	<b>-721,9</b>	<b>3,1</b>	<b>-9,0</b>
Personalkostnadsökn 2018	0,0	0,0	-0,5	0,5	0,5
Pensionskostnader	-17,6	-8,4	-15,4	-2,2	-2,0
Medfinansiering E20	0,0	0,0	-1,8	1,8	1,8
Övrigt finansiering	0,3	-2,9	0,0	0,3	0,3
Förändr volym, befolkning	0,0	0,0	-3,5	3,5	3,5
Förändr kapitalkostnader	-0,5	0,0	-2,3	1,8	1,7
Justering för internränta	6,6	4,3	6,6	0,0	0,1
<b>Res 1 - Verksamhetens nettokostnader</b>	<b>-730,0</b>	<b>-456,4</b>	<b>-738,8</b>	<b>8,9</b>	<b>-3,0</b>
Skatteintäkter	590,7	393,2	592,9	-2,2	-1,6
Generella statsbidrag o utjämning	142,9	97,4	143,1	-0,2	-0,2
Välfärdsmiljarder	10,9	5,4	10,2	0,7	0,7
Finansnetto	1,5	2,0	0,2	1,3	0,0
Jämförelsestörande poster	0,0	0,0	0,0	0,0	0,0
<b>Res 2 - Res efter skatte- intäkter och finansnetto</b>	<b>16,0</b>	<b>41,7</b>	<b>7,5</b>	<b>8,5</b>	<b>-4,1</b>
Extraordinära intäkter/kostnader	0,0	0,0	0,0	0,0	0,0
<b>Res 3 - Förändring av eget kapital</b>	<b>16,0</b>	<b>41,7</b>	<b>7,5</b>	<b>8,5</b>	<b>-4,1</b>

% av skatter och statsbidrag

2,2%

1,0%

Prognosen per 2018-08-31 visar ett resultat på 16,0 mnkr. Det är 8,5 mnkr bättre än budgeterat och motsvarar 2,2 % av skatter och statsbidrag.

I prognosen för 2018 visar nämnderna upp ett samlat överskott på 3,1 mnkr jämfört mot budget. Kommunstyrelse, socialnämnd samt nämnd för service och teknik bidrar till överskottet med 2,2 mnkr, 1,6 mnkr respektive 1,0 mnkr

Budget för löneöversyn för 2018 ger ett överskott med 0,5 mnkr. Pensionskostnaderna väntas ge ett underskott med -2,2 mnkr. Då kvarvarande kostnad för medfinansiering av E20 togs med i bokslut för 2017 har kommunen ingen kostnad för detta år 2018 och får ett budgetöverskott på 1,8 mnkr.

Övrigt finansiering förväntas ge ett överskott med 0,3 mnkr till följd av realisationsvinster för tomter och Götenes intäkt med 0,3 mnkr då Vara kommun gått med i Göliska IT. Nedskrivning för fastigheter som rivs ingår med 0,9 mnkr, varav 0,7 mnkr är för Skogsvägen och 0,2 mnkr för tidigare kök vid Hällekis skola.

Förändring volym befolkning är en budgetpost för eftersläpningseffekten för skatteintäkter i samband med att asylsökande får uppehållstillstånd. Budgetposten kommer inte behöva utnyttjas under 2018 vilket innebär ett överskott med 3,5 mnkr.

Förändring kapitalkostnader är en budgetpost för kapitalkostnadsförändring mellan åren 2017 och 2018 till följd av investeringar. Förskjutning i tidsplan av investeringar är den största orsaken till budgetöverskottet på 1,8 mnkr.

Prognosen för skatteintäkter och generella statsbidrag visar på en negativ avvikelse mot budget. Både skatteintäkter och generella statsbidrag visar på underskott med 2,2 mnkr respektive 0,2 mnkr (totalt -2,4 mnkr). Prognosen bygger på SKLs prognosverktyg utifrån cirkulär 18:27 som kom i augusti. -2,7 mnkr beror på att antalet invånare är lägre än budgeterat (-48 stycken). +0,3 mnkr beror på högre ersättning per invånare (+20 kr/invånare)

För Valfärdsmiljarden, där Götene kommuns andel för 2018 är 10,9 mnkr, blir det ett budgetöverskott med 0,7 mnkr inom den del som fördelas utifrån flyktingvariabler.

För finansnettot förväntas ett överskott, +1,3 mnkr, till följd av lägre och senarelagt lånebehov än budgeterat.

Att redovisat resultat per 2018-08-31 på 41,7 mnkr förväntas försämrats till 16,0 beror på att semesterlöneskulden är som lägst precis efter uttagen sommarsemester men förväntas öka under hösten allteftersom personalen tjänar in nya semesterdagar.

I prognosen är inte kostnader för rivning och nedskrivning av Källby förskola med.

Redovisning för varje nämnd lämnas längre fram.

## Investeringar

(mnkr)	Årsprognos 2018	Redovisning jan - aug 18	Årsbudget 2018
<b>Kommunstyrelsen</b>	<b>6,8</b>	<b>3,7</b>	<b>22,6</b>
Västerbyskolan, ombyggnation	0,5	0,0	0,7
Ledning och stöd	1,4	0,0	4,2
Inv Teknisk Infrastrukt	0,6	0,0	2,1
Infrastr gång- cykeltrafi	0,2	0,0	1,3
Infrastr genom- o infarter	0,3	0,2	1,3
Markavvattning	0,0	0,0	0,5
Bostadsförsörjning	2,9	2,6	10,3
Gator o Torg	0,0	0,0	0,3
Lekplatser	0,9	0,9	0,7
Markinköp	0,0	0,0	1,3
<b>Barn- och utbildningsnämnd</b>	<b>3,7</b>	<b>1,5</b>	<b>27,0</b>
Inv proj sektor barn&utb	3,7	1,5	27,0
<b>Socialnämnd</b>	<b>12,9</b>	<b>11,1</b>	<b>12,9</b>
Inv proj sektor omsorg	12,9	11,1	12,9
<b>Nämnd service och teknik</b>	<b>17,0</b>	<b>5,9</b>	<b>20,5</b>
Lekplatser	0,7	0,3	0,7
Falkängen	0,0	0,0	2,0
Liljestensskolan, idrottshall golv	1,0	1,0	1,0
Källby Gård, utemiljö	-0,7	-0,7	0,0
Centrumhuset, fönster	2,9	1,3	3,3
Skola-förskola, utemiljö	0,3	0,3	0,8
Energieffektivisering	1,9	1,1	2,0
Säkra fastigheter	0,3	0,0	0,3
Gata-Park projekt	1,6	0,2	1,6
Komponenter gata	1,3	0,0	1,3
Komponenter fastighet	7,5	3,2	7,3
Tillgänglighet	0,2	0,2	0,2
<b>Summa investeringar</b>	<b>40,4</b>	<b>22,2</b>	<b>83,0</b>

Av årets investeringsbudget på 83 mnkr har 22,2 mnkr använts fram till sista augusti. Prognosen är att 40,4 mnkr kommer att investeras i år. Det motsvarar 48,7 % av budgeten. Största enskilda projekt som bidrar till budgetöverskott år 2018 är Källby förskola med en budget på 50 mnkr, där 25,5 mnkr är budgeterade år 2018. Byggstart är beräknad till inledningen av 2019. Även kommunstyrelsen väntas lämna budgetöverskott för investeringar. Kommentarer till investeringsprojekt finns i respektive nämnds redovisning.

## Kommunfullmäktige

mnkr	Årsprognos 2018	Redovisning 2018-08-31	Årsbudget 2018	Avvikelse prognos mot budget
<b>Nettokostnad</b>	<b>-2,3</b>	<b>-0,7</b>	<b>-2,3</b>	<b>0,0</b>

## Verksamheter som ingår

Här redovisas den politiska organisationen i form av kommunfullmäktige, valnämnd, valberedning, demokratiberedning samt bidrag till politiska partier.

## Kommentar till budgetavvikelse

Kommunfullmäktige väntas följa budget.

## Revisionsnämnd

mnkr	Årsprognos 2018	Redovisning 2018-08-31	Årsbudget 2018	Avvikelse prognos mot budget
<b>Nettokostnad</b>	<b>-0,9</b>	<b>-0,3</b>	<b>-0,9</b>	<b>0,0</b>

## Verksamheter som ingår

De förtroendevalda revisorerna i revisionsnämnden ska enligt kommunallagen pröva om verksamheten bedrivs ändamålsenligt, ekonomiskt tillfredsställande samt om räkenskaperna är rättvisande och om nämnder och styrelser har tillräcklig intern kontroll.

## Kommentar till budgetavvikelse

Ingen budgetavvikelse förväntas.



## Överförmyndare

mnr	Årsprognos 2018	Redovisning 2018-08-31	Årsbudget 2018	Avvikelse prognos mot budget
<b>Nettokostnad</b>	<b>-1,2</b>	<b>-0,5</b>	<b>-1,0</b>	<b>-0,2</b>

## Verksamheter som ingår

Överförmyndarens uppgift är att utöva tillsyn över förmyndare, gode män och förvaltare. Götene kommun samverkar med Lidköping, Essunga, Grästorp och Vara kommun i en gemensam överförmyndarorganisation, Överförmyndare Västra Skaraborg.

## Kommentar till budgetavvikelse

Överförmyndare har en prognos på ett underskott med 0,2 mnr utifrån hittills redovisat utfall och en bedömning av resterande del av året.

## Kommunstyrelsen

mnr	Årsprognos 2018	Redovisning 2018-08-31	Årsbudget 2018	Avvikelse prognos mot budget aug
<b>Politik</b>	<b>-3,3</b>	<b>-1,8</b>	<b>-3,4</b>	<b>0,1</b>
<i>därav Kommunstyrelse</i>	<i>-3,0</i>	<i>-1,7</i>	<i>-3,1</i>	<i>0,1</i>
<i>därav Miljö- och byggnämnden</i>	<i>-0,3</i>	<i>-0,2</i>	<i>-0,3</i>	<i>0,0</i>
<b>Samhällsbyggnad</b>	<b>-17,3</b>	<b>-8,3</b>	<b>-17,7</b>	<b>0,4</b>
<i>därav Samhällsbyggnads-sektorn</i>	<i>-12,8</i>	<i>-6,9</i>	<i>-13,2</i>	<i>0,4</i>
<i>därav övrigt samhällsbyggnad</i>	<i>-4,5</i>	<i>-1,5</i>	<i>-4,5</i>	<i>0,0</i>
<b>Ledning och stöd</b>	<b>-30,8</b>	<b>-19,7</b>	<b>-32,4</b>	<b>1,6</b>
<i>därav Personal- och ekonomienhet</i>	<i>-12,0</i>	<i>-7,7</i>	<i>-12,5</i>	<i>0,5</i>
<i>därav administration Serviceenheten</i>	<i>-18,8</i>	<i>-12,0</i>	<i>-19,9</i>	<i>1,1</i>
<b>Kultur och Fritid</b>	<b>-22,8</b>	<b>-14,4</b>	<b>-22,8</b>	<b>0,0</b>
<b>Kommunövergripande</b>	<b>-8,3</b>	<b>-4,6</b>	<b>-8,4</b>	<b>0,2</b>
<b>Totalt Kommunstyrelsen</b>	<b>-82,5</b>	<b>-48,8</b>	<b>-84,7</b>	<b>2,2</b>

(mnkr)	Intäkt budget 2018	Kostnad budget 2018	Budget 2018	Intäkt Jan - Aug 2018	Kostnad Jan - Aug 2018	Redovisning Jan - Aug 2018
Politik	0,0	-3,4	-3,4	0,0	-1,8	-1,8
Samhällsbyggnad	4,7	-22,4	-17,7	4,2	-12,5	-8,3
Ledning och stöd	31,2	-63,6	-32,4	21,5	-41,2	-19,7
Kultur och fritid	2,1	-25,0	-22,9	2,2	-16,6	-14,4
Kommunövergripande	0,7	-9,1	-8,4	0,5	-5,1	-4,6
<b>Totalt Kommunstyrelsen</b>	<b>38,7</b>	<b>-123,5</b>	<b>-84,8</b>	<b>28,4</b>	<b>-77,2</b>	<b>-48,8</b>

## Sammanfattning

Kommunstyrelsen har efter åtta månader använt 57,6 procent av helårsbudgeten och prognosen för helåret är att nämnden kommer att lämna ett överskott på 2,2 mnkr.

Enheten politik väntas lämna ett överskott om 0,1 mnkr som följd av lägre kostnader för kommunstyrelsen. Inom enheten samhällsbyggnad medför lönekostnader för två budgeterade heltidstjänster ett överskott om 0,4 mnkr. Inom enheten ledning och stöd medför bland annat en vakant tjänst, lägre personalkostnader, partiella tjänstledigheter, samt att den tillfälliga budgetposten attraktiv arbetsgivare kommer att skötas inom ordinarie bemanning, ett överskott om 1,6 mnkr. Enheten Kommunövergripande väntas lämna ett överskott om 0,2 mnkr som följd av outnyttjade resurser för chefsutbildningar.

Kommunstyrelsen har fått tillfälliga budgetposter på 5,5 mnkr som avser KS till förfogande med 1,0 mnkr, tvåfaktorsinloggning med 0,1 mnkr, rivning fastighet med 0,5 mnkr, rivning av del av Hällekis skola med 0,5 mnkr, driftkostnad för investeringar med 1,0 mnkr, tomhyra 1,2 mnkr, valnämnden med 0,4 mnkr, samt personalkonsult – attraktiv arbetsgivare med 0,8 mnkr.

## Samhällsbyggnad

### Verksamheter som ingår

I samhällsbyggnad ingår samhällsplanering, fysisk planering, myndighetsutövning enligt Plan- och bygglag och Miljöbalk, mark, näringslivsutveckling, marknadsföring, turism, natur/miljövård, folkhälsoråd samt bredband. Miljö och Hälsa med tillsyn enligt miljöbalken och livsmedelslagen köps från Lidköpings kommun.

### Viktiga händelser under perioden

Arbetet inom Samhällsbyggnad löper på inom samtliga ansvarsområden men påverkas av personalsituationen. De personalförändringar som varit under perioden är att markhandläggare och samhällsplanerare har slutat. Tidigare i år slutade exploateringsingenjör och näringslivschefen har gått i pension och ny näringslivsstrateg har börjat.

Ny översiktsplan är ute på samråd. Detaljplanearbete pågår på flera områden. Flera tomter har sålts och en form av optionsavtal har tecknats med exploatörer för att bygga bostäder i kommunen.

Upphandling har gjorts, tillsammans med övriga V6-kommuner, av nytt ärendehanteringssystem för bygg och miljö och systemet har tagits i drift nu efter sommaren.

LONA-projektet tätortsnära skogar i Götene till gröna oas avslutades. De sista åtgärderna som gjordes var att lyfta Stjälkaskogen som ett strövområde med ny eldplats och vindskydd, för allmänheten och som ett pedagogiskt uterum för skola och förskola. Ett nytt LONA-projekt har beviljats inriktat mot våtmark.

### Kommentar till budgetavvikelse

Inom samhällsbyggnad finns mindre budgetavvikelser, främst positiva. Huvudsaklig orsak är att verksamheterna varierar över tid samt på att rekrytering av ny personal tar tid.

Sammantaget har verksamheten god budgetföljsamhet.

### Ledning och stöd

#### Verksamheter som ingår

Ledning och stöd innefattar personal- och ekonomiadministration, medborgarkontor, växel, risk o säkerhet, övergripande IT. Löneenheten och samhällsbetalda resor arbetar för Skara och Götene kommun. Samhällsbetalda resor ansvarar för kollektivtrafik, färdtjänst, parkeringstillstånd samt skolskjutsplanering.

#### Viktiga händelser under perioden

Projekt kring den nya dataskyddsförordningen (GDPR ) som drivits inom Västra 6 och Göliska är nu avslutat. Arbetet med att följa den nya förordningen som trädde i kraft i maj går nu vidare i ordinarie verksamheter.

En gemensamma upphandling av nytt ärendehanteringssystem inom Västra 6 har genomförts. Upphandlingen har överklagats och vi väntar nu på förvaltningsrättens beslut.

Projekt införande av e-arkiv är nu avslutat. Nu finns möjligheter för digital långtidsarkivering. En gemensam förvaltningsorganisation inom Västra 6 har startats upp där de sex kommunerna kommer arbeta tillsammans med e-arkivet.

Nya riktlinjer gällande friskvårdsbidrag för personalen har införts från 1 juli 2018.

Årets personalfest har genomförts. Två uppskattade kvällar med god mat och underhållning i Folkets Park. Totalt cirka 550 gäster kom till festen. I samband med personalfesten uppvaktades Årets arbetskamrater med diplom, blommor och 10 000 kr till kompetensutveckling. Tre medarbetare utsågs till Årets arbetskamrat.

Krisberedskapsvecka har genomförts under en vecka. Syftet är att öka kunskapen om hur människor påverkas av och kan förbereda sig för samhällskriser och höjd beredskap, ytterst krig.

## Kommentar till budgetavvikelse

Årsprognosen ser ut att leda till ett överskott jämfört med budget. En av orsakerna är lägre kapitalkostnader och personalkostnader som en följd av att några verksamheter inte varit fullbemannade under året. En del av överskottet är inom övergripande IT där budgeten ännu ej flyttats och därför redovisas överskottet i anslutning till samhällsbyggnads redovisning.

Prognosen gällande personal- och ekonomiadministration är att verksamheten kommer plus med 0,5 mnkr, med anledning av tillfällig budgetpost attraktiv arbetsgivare som kommer skötas inom ordinarie bemanning, samt partiella tjänstledigheter.

## Kultur och fritid

### Verksamheter som ingår

Biblioteksverksamhet, musikskola, kulturskola, Fritid Ungdom -övrig kultur och ungdoms- och fritidsverksamhet, fritid förening och allmänskulturen.

### Viktiga händelser under perioden

Tillsammans med ungdomarna har projekt kulturskola arbetat fram en föreställning under namnet Regnbågsfisken. Kulturskolans aktiviteter kommer fortsätta läsåret 18/19. En utredning pågår för att sammanfatta hur vi ska arbeta med kultur och musikskola framöver. Musikskolans samarbete kommer fortsätta med Fritid Ungdom och tyst replokal samt med G-Huset och ungdomar inom LSS.

Statligt stöd för lovaktiviteter för barn 6-15 år, för både sommarlov och övriga lov, ger utökade möjligheter till aktiviteter.

Lördagen den 26 maj hade vi boksläpp och föredrag om boken *Söder om Kinnekulle*. Lördagen den 2 juni har vi författarfrukost med Emma Hamberg på Hellekis Säteri. Alla 150 biljetterna är sålda.

Representant från Riksteatern Väst har besökt kulturen som ett led i fortsatta arbete med Arrangörslyftet. Representanter från Kultur i väst har besökt kommunen under våren för återrapport. Kultur & Fritidschef har redovisas genomlysningen i kommunstyrelsen och nu pågår ett fortsatt arbete med arrangörstöd och samverkan med Kultur i Väst.

Fritid och ungdom har genomfört lyckade lovaktiviteter, bland annat har sommarlovsaktiviteterna med massor av aktiviteter och gott om besökare.

Mycket fält och mycket ungdomar denna sommar. Många föräldrar ute eftersom det har varit varmt, det är positivt. Fritid Ungdom gjorde extra insatser i form av att fälta mer när det var signaler om oroligheter i samhället.

G-Huset har varit öppet tre dagar i veckan. LSS insatser fritidsgård för unga med funktionsvariabel har varit ny i sommarverksamheten tre resor tre öppna gårdskvällar.

Inom Fritid Förening pågår arbete med bokning utav anläggningar, föreningsbidrag samt större utredningar på uppdrag från Kommunstyrelsen. Implementerat nya riktlinjer till föreningsbidrag.

## Kommentar till budgetavvikelse

Inom Kultur och fritid finns mindre budgetavvikelser. Sammantaget förväntas Kultur och fritid att hålla budget.

## Kommunövergripande

### Verksamheter som ingår

I verksamheten ingår kostnad för sektorchefer, gemensam chefsutbildning och upphandling som är en enhet i samarbete med västra Skaraborgs "V6" kommuner.

### Viktiga händelser under perioden

Beslut om förändrad sektorsorganisation har fattas av kommunchef. Sektor Konsult och Administration upphör fr.o.m. första maj 2018 och verksamheten delas i två sektorer. Istället bildas Kultur – och Fritidssektor samt Sektor Ledning och Stöd. Förändringarna sker inom tilldelat budgetutrymme. Ny chef till sektor Kultur- och fritid har rekryterats.

Behovet av integrationsarbete för kommunen har förändrats sedan asylanläggningarna stängdes. Samtal pågår i verksamheten, både under kommunstyrelsen och socialnämnden, hur det fortsatta arbetet ska genomföras och hur kommunen använder sina resurser på bästa vis.

De integrationsprojekt som startats löper på enligt plan.

## Kommentar till budgetavvikelse

Prognosen för enheten är ett överskott om 0,2 mnkr, på grund av ett överskott för chefsutbildningar.

## Investeringar

Kommunstyrelsens investeringsbudget år 2018 är 22,6 mnkr. Efter åtta månader har 3,7 mnkr investerats. Av de 5,9 mnkr budgeterade för bostadsförsörjning avsätts 3,0 mnkr till byggnationen av Nordskog 3B, vars gatubyggnation påbörjas under året. Ett antal projekt inväntar beslut för att påbörjas. Prognosen är att 6,8 mnkr kommer att förbrukas under året.

(mnkr)	Startat	Årsprognos 2018	Redovisning 2018-08-31	Årsbudget 2018	Kommentar:
Ombyggnad Västerby		0,5	0,0	0,7	Enligt plan.
Administrativt system		0,6	0,0	3,4	Modernisering hemsidan - upphandling klar arbete pågår , budget 400 tkr. Övriga investeringar gemensamma upphandlingar görs av Göliska vilket innebär minskade investering. Nytt bibliotekssystem.
Modernisering Centrumhus		0,8	0,0	0,8	Bland annat pågår arbete med förslag på nytt dörrparti andra våningen.
Bredbandsnät -utrustn+nät		0,6	0,0	0,6	Redundans inom Götene tätort för att säkerställa driften. Switchbyten mm.
Stambygge bredband		0,0	0,0	1,5	Awaktar Elföreningens byggnation mellan Hällekis och Källby. Samtal pågår om att få hyra i deras fiber istället för att bygga eget.
Trafiksituation 7-9 skola		0,2	0,0	1,3	Belysningsstolpar Lidköpingsvägen finansierar av gata/parkmiljonen. Belysning korsningar-övergångsställen i Centrum är ett förslag.
Utfart Lundängsvägen		0,3	0,2	0,3	Permanent avstängning
Nordskog-Källby koppling		0,0	0,0	1,0	Förprojektering för detaljplan görs i höst
Markavvattning		0,0	0,0	0,5	Awaktar LONA-projekt
Nordskog		0,0	0,0	0,1	Awaktar tomtförsäljning Badvägen
Nordskog 3A		0,0	0,0	1,9	Toppbeläggning, damm samt sista återställningen, kommer nästa och ev. nästnasta år.
Bostadsförsörjning		0,0	0,0	2,9	Ej beslutade ännu
Lokalgata Källby		2,5	2,4	2,1	Sofiestrand, projektering och byggnation inkl extra cykelväg mot motionsspår (104 tkr)
Nordskog 3B-C		0,2	0,1	0,3	Projektering, 130 000 tkr avser 2018; 101000 tkr avser egentligen åtgärder 2017
Nordskog 3B		0,2	0,0	3,0	Mest VA-arbete i årt, allt beror dock på hur entreprenören lägger upp jobbet.
Entrémiljö Centrumhus		0,0	0,0	0,0	Klart, väntar på faktura.
Centrummiljöer, utveckl		0,0	0,0	0,3	Ej beslutat
Lekplatser 2016		0,1	0,1	0,1	Alla lekplatsprojekten görs klara i år, se nedan.
Lekplats Hamngatan Källby		0,8	0,7	0,7	Klar, extraarbete pga kall vinter och en del återställningskostnader som inte var med från början.
Markförvärv		0,0	0,0	1,3	Inget beslutat ännu.

## Kommunövergripande

Administrativa system – här pågår en utredning kring de system som Göliska kommer att stå som avtalspart för. För Götene kommuns del kommer detta inte redovisas som en investering.

Modernisering av hemsidan- beräknas genomföras och bli klart under året.

Modernisering Centrumhus – dessa medel finns det stort behov av att använda till att anpassa och åtgärda övriga sammanträdesrum, gemensamhetsytor.

Mindre ombyggnader pågår i Västerby utifrån verksamheters behov.

## Infrastruktur och bostadsförsörjning

### Infrastruktur

Underhållsåtgärder i bredbandsnätet behövs ständigt. I år kommer switchar att bytas och redundanser byggas i Götene tätort för att säkra upp driften. När det gäller redundans mellan Hällekis och Källby, vilket är det stora behovet, är alternativ till att bygga i egen regi inte klart.

I nästa steg för projekt trafiksituation 7-9 skolan planeras belysningsåtgärder, dock är inget beslutat ännu. Avlutande insatser pågår gällande trafiksituationen vid Lundängsvägen/Preem/Rasta. Ny väg för koppling mellan Nordskog och Källby centrum kräver ny detaljplan innan projektering kan starta. Detaljplanearbetet är påbörjat. Ansökan om nytt LONA-projekt gällande fördröjning av vattenflöden är inskickat, avvaktar vidare åtgärder för markavvattning.

### ***Bostadsförsörjning***

Bekämpning av Parkslide pågår på de två tomterna på Badvägen, som återstår i projekt Nordskog. När dessa kan färdigställas för försäljning är oklart. I Nordskog 3a är nu alla tomter sålda. I det projektet återstår byggnation av fördröjningsmagasin för dagvatten, vilket samordnas med Nordskog 3b, samt efterarbeten såsom toppbeläggning på gator. Arbete med exploatering i Sofiestrand pågår, i listan kallad lokalgata Källby. Detta projekt kommer att bli dyrare än planerat, upphandlingen blev dyrare än beräknat och en mindre gc-väg mot elljusspåret har tillkommit. Ytterligare pengar behövs för nästa års toppbeläggningar i det projektet. Projektering av Nordskog 3 b-c är klar och upphandling pågår för byggnation av 3b.

### **Gatumiljö, grönytor samt övrigt**

#### ***Övrigt***

Ett efterarbete på ny Entrémiljö för Centrumhuset är klar, väntar på faktura. Utvecklingsinsats för Centrummiljö är ännu ej beslutad. Byggnation av lekplats vid Hamngatan i Källby och i Gössäter är klara. Lekplatsen på Solbacken är kompletterad.

### ***Markinköp***

Samtal kring kommande markaffär pågår.

### **Nämndens uppdrag i budget 2018**

- **Färdigställa förslag till Översiktsplan, där infrastrukturen ges särskilt utrymme.**  
*Pågår*
- **Intensifiera arbetet omkring de strategiska målen gällande Miljö och Hållbar utveckling.** *Pågår*
- **Tillgänglighet; utred möjligheterna att öka arbetet med tillgänglighetsdatabasen.**  
*Klar*
- **Uppdatera tidigare utredning omkring cykelleder och cykelbanor.** *Klar*
- **Utreda Kulturskolans utveckling och lokalisering. Utreda möjligheten till ambulerande verksamhet inom Kulturskolan.** *Parkerad med anledning av omorganisering och ska nu påbörjas*
- **Se över tomtpriserna och modell för prissättning för mark.** *Pågår*

- Attraktiv arbetsgivare, inklusive tillfällig budgetpost personalkonsult. Uppdraget är att kartlägga och lägga fram förslag på åtgärder för att sänka sjukfrånvaron. Projektet fortsätter 2018. *Pågår*
- Se över tjänstemannaorganisationen, anpassa efter nämndsorganisationen. *Pågår*
- Se över vilka statliga bidrag det finns att söka för olika typer av verksamheter inom hela organisationen, samt information om hur utfallet ser ut för kommunen. *Pågår*
- Rutin för uppföljning av investeringsprojekt, såväl under genomförandetid, slutrapportering som vid tidsförändringar. *Parkerad*

## Barn- och utbildningsnämnd

mnkr	Årsprognos 2018	Redovisning 18-08-31	Budget 2018	Avvikelse prognos/ budget augusti
<b>Nämndgemensamt</b>	<b>-29,5</b>	<b>-18,7</b>	<b>-29,5</b>	<b>0,0</b>
<i>varav Ledning och Administration</i>	-16,7	-11,5	-16,7	0,0
<i>varav Elevhälsa samt Öppen förskola</i>	-12,8	-7,2	-12,8	0,0
<b>Förskola</b>	<b>-72,9</b>	<b>-45,7</b>	<b>-72,0</b>	<b>-0,9</b>
<i>Förskola inkl ped. omsorg</i>	-72,9	-45,7	-72,0	-0,9
<b>Grundskola</b>	<b>-155,3</b>	<b>-96,3</b>	<b>-154,8</b>	<b>-0,5</b>
<i>varav Grundskola och fritids</i>	-148,6	-92,8	-148,1	-0,5
<i>varav Grundsärskola</i>	-6,7	-3,5	-6,7	0,0
<b>Utbildning</b>	<b>-64,8</b>	<b>-43,5</b>	<b>-64,8</b>	<b>0,0</b>
<i>varav Gymnasium</i>	-56,3	-39,0	-56,3	0,0
<i>varav Gymnasiesärskola</i>	-4,0	-2,4	-4,0	0,0
<i>varav Vuxenutbildning</i>	-4,5	-2,1	-4,5	0,0
<b>Politik</b>	<b>-0,7</b>	<b>-0,5</b>	<b>-0,7</b>	<b>0,0</b>
<i>Politik</i>	-0,7	-0,5	-0,7	0,0
<b>Budget</b>	<b>-323,2</b>	<b>-204,7</b>	<b>-321,8</b>	<b>-1,4</b>



mnkr	Årsprognos 2018	Redovisning 18-08-31	Budget 2018	Avvikelse prognos/budget augusti
<b>Nämndgemensamt</b>	<b>-29,5</b>	<b>-18,7</b>	<b>-29,5</b>	<b>0,0</b>
<i>varav Ledning och Administration</i>	-16,7	-11,5	-16,7	0,0
<i>varav Elevhälsa samt Öppen förskola</i>	-12,8	-7,2	-12,8	0,0
<b>Förskola</b>	<b>-72,9</b>	<b>-45,7</b>	<b>-72,0</b>	<b>-0,9</b>
<i>Förskola inkl ped. omsorg</i>	-72,9	-45,7	-72,0	-0,9
<b>Grundskola</b>	<b>-155,3</b>	<b>-96,3</b>	<b>-154,8</b>	<b>-0,5</b>
<i>varav Grundskola och fritids</i>	-148,6	-92,8	-148,1	-0,5
<i>varav Grundsärskola</i>	-6,7	-3,5	-6,7	0,0
<b>Utbildning</b>	<b>-64,8</b>	<b>-43,5</b>	<b>-64,8</b>	<b>0,0</b>
<i>varav Gymnasium</i>	-56,3	-39,0	-56,3	0,0
<i>varav Gymnasiesärskola</i>	-4,0	-2,4	-4,0	0,0
<i>varav Vuxenutbildning</i>	-4,5	-2,1	-4,5	0,0
<b>Politik</b>	<b>-0,7</b>	<b>-0,5</b>	<b>-0,7</b>	<b>0,0</b>
<i>Politik</i>	-0,7	-0,5	-0,7	0,0
<b>Budget</b>	<b>-323,2</b>	<b>-204,7</b>	<b>-321,8</b>	<b>-1,4</b>

Inklusive tillfällig budgetpost på 0,8 mnkr för polenresan under grundskola och fritids samt 1,0 mnkr under förskola för ombyggnad av Källby förskola.

mnkr	Intäkt budget 2018	Kostnad budget 2018	Budget 2018	Intäkt jan-aug 2018	Kostnad jan-aug 2018	Redovisn jan-aug 2018
Nämndgemensamt	2,2	-31,7	<b>-29,5</b>	6,3	-25,0	<b>-18,7</b>
Förskola	11,2	-83,2	<b>-72,0</b>	8,5	-54,2	<b>-45,7</b>
Grundskola	13,4	-168,2	<b>-154,8</b>	12,2	-108,5	<b>-96,3</b>
Utbildning	3,7	-68,5	<b>-64,8</b>	2,2	-45,7	<b>-43,5</b>
Politik	0,0	-0,7	<b>-0,7</b>	0,0	-0,5	<b>-0,5</b>
<b>Budget</b>	<b>30,5</b>	<b>-352,3</b>	<b>-321,8</b>	<b>29,2</b>	<b>-233,9</b>	<b>-204,7</b>

## Sammanfattning

Prognosen för Barn- och utbildningsnämnden visar på ett underskott om 1,4 mnkr. Resultatet har dels påverkats av betydligt högre kostnader för kost än budgeterat samt att kostnaderna för asylsökande elever på gymnasiet inte täcks fullt ut av bidraget från Migrationsverket.

Fler barn inskrivna i förskolan samt längre vistelsetider har medfört att fler har varit närvarande vid frukost och mellanmål vilket innebär en högre kostnad för kosten på ca 0,9 mnkr.

För grundskolan och fritidshemmen är avvikelsen -0,5 mnkr. Denna avvikelse beror på högre kostnader för kosten. I prognosen har antagande gjorts att en liten del av återbetalningen från Migrationsverket inkommer under året. Detta gäller för lokaler och inventarier där ansökan skickades under budgetåret 2016 men ännu inte handlagts av Migrationsverket.

För verksamheten Utbildning beräknas prognosen bli 0. Detta trots att bidragen för asylsökande elever från Migrationsverket inte täcker programkostnaden. Detta underskott täcks under året av tillfälligt överförda integrationsmedel från Socialnämnden. Underskottet för tilläggsbeloppen under våren 2018 är återställt då programkostnaderna har sjunkit för höstterminen samt att färre tilläggsbelopp har beviljats.

Det prognostiserade underskottet på 1,4 mnkr beror helt och hållet på den ökade kostnaden för kosten. Motsvarande överskott uppstår hos förvaltningen för service och teknik. Nämnden förutsätter att detta överskott kommer nämnden till del och menar därför att budgeten i balans.

## Nämndgemensamt

### Verksamheter som ingår

Här ingår ledning och administration samt elevhälsan. I ledning och administration återfinns kostnader för rektorer, förskolechefer, handläggare, vikariepoolen samt aktivitetsansvarig. Kostnader för företagshälsovård ligger också här.

Under elevhälsan ligger kostnader för skolläkare, skolsköterskor, psykologer, kuratorer, specialpedagoger samt familjecentralen. Även projektet TTS, tillbaka till skolan, ligger under elevhälsan. Det teamet består av en kurator och en specialpedagog.

### Viktiga händelser under perioden

Utökade lokaler togs i bruk för familjecentralen i februari.

### Kommentar till budgetavvikelse

Ingen budgetavvikelse förväntas.

## Förskola

### Verksamheter som ingår

I Förskola finns verksamheterna pedagogisk omsorg, förskola och allmän förskola.

Verksamheten bedrivs vid 7 förskolor med kommunen som huvudman samt 2 enskilda förskolor.

### Viktiga händelser under perioden

En statsbidragsansökan lämnades in under våren till Skolverket i syfte att minska barngruppernas storlek. Ansökan var på 9,1 mnkr och beviljades till tre av förskolorna med totalt 4,3 mnkr att användas under hösten 2018 och våren 2019.

I april 2018 var det 646 barn inskrivna i förskolan och 24 barn i pedagogisk omsorg. I augusti 2018 hade det minskat till att vara 566 barn i förskolan och 29 barn i pedagogisk omsorg. Barnantalet i augusti 2017 var 556 barn i förskolan och 29 barn i pedagogisk omsorg.

Fler barn inskrivna i förskolan samt att fler har varit närvarande vid frukost och mellanmål kommer att innebära en högre kostnad för kosten.

Antalet anställda, tillsvidare och visstidsanställda, var 140 stycken 31 augusti 2017. Samma datum 2018 var det 141 stycken.

### Kommentar till budgetavvikelse

Fler barn inskrivna i förskolan samt längre vistelsetider har medfört att fler har varit närvarande vid frukost och mellanmål vilket innebär en högre kostnad för kosten på ca 0,9 mnkr.

## Grundskola

### Verksamheter som ingår

Inom Grundskola återfinns skolformerna förskoleklass, grundskola och obligatorisk särskola samt fritidshem för elever upp till 12 år.

Verksamhet bedrivs på sex skolor inom kommunen. Fem skolor, som är lokaliserade i alla kommunens tätorter, bedriver skolverksamhet inklusive fritidshem för barn 6-12 år. Skolorna är av olika storlek, allt från lite drygt 100 elever till ca 300 elever. Liljestensskolan med åk 7-9 har idag ca 400 elever.

### Viktiga händelser under perioden

Antalet anställda, tillsvidare och visstidsanställda, var 31 augusti 2017 195 stycken. 31 augusti 2018 var det 196 stycken.

Under de senaste åren har satsningen på informations- och kommunikationsteknik (IKT) inneburit att fler elever idag jobbar med Ipad och datorer. Från och med läsåret 16/17 så har alla åk 7-9 på Liljestensskolan egna datorer.

Under våren var det en viss personalomsättning. I brist på legitimerade lärare har de sökande som anställts inneburit en löneglidning.

### Kommentar till budgetavvikelse

Alla enheter inom grundskolan beräknas vara i balans vid årsskiftet, kostnaderna för kosten på grund av de ökade vistelsetiderna på fritids har däremot ökat med ca 0,5 mnkr jämfört med budget. Prognosen för grundskolan innehåller beräknade intäkter från Migrationsverket för verksamhetsåret 2016 gällande iordningställande av lokaler samt inköp av inventarier. Besked saknas fortfarande men i denna prognos har ett antagande gjorts att viss del av ansökan utbetalas under året.

### Åtgärder/konsekvenser för att nå budgetbalans

Inga åtgärder planeras.

## Utbildning

### Verksamheter som ingår

Inom Utbildning återfinns skolformerna gymnasieskola och gymnasiesärskola. Alla kommuner är skyldiga att erbjuda elever som avslutat grundskolan en gymnasieutbildning.

I Skaraborg finns ett gemensamt samverkansavtal avseende gymnasieskolan som heter "Måldokument Utbildning Skaraborg". Avtalet innebär att eleverna får välja fritt mellan de skolor och program som erbjuds inom samverkansområdet.

Inom Utbildning återfinns även skolformerna grundläggande vuxenutbildning, gymnasial vuxenutbildning, svenska för invandrare, särvox, uppdragsutbildning och högskoleutbildning på distans. Avtal för Vuxenutbildningens verksamhet skrevs 20130101 med Campus i Lidköping.

### Viktiga händelser under perioden

En lagändring har skett under perioden. Från och med den 1 juli 2018 omfattas inte längre ungdomar som går ett introduktionsprogram av aktivitetsansvaret (KAA).

I september 2018 förekommer 54 ungdomar under KAA, jämfört med 94 i april 2018, men dessa siffror kan således inte längre jämföras.

Totalt antal elever på något IM-program är i september 76 st. Antalet elever på Introduktionsprogrammet ”språkintrödnation” var i april 51 st, i september är det 24 st. Alltså en minskning med 27 ungdomar.

Asylsökande ungdomar är inte medräknade då de inte tillhör det kommunala aktivitetsansvaret, endast kommuninvånare tillhör målgruppen.

I aktivitetsansvaret står de ungdomar som står långt från skola och sysselsättning.

### Kommentar till budgetavvikelse

Prognosen för gymnasiet visar på 0. Behörigheten till gymnasieskolan för elever som lämnade grundskolan vårterminen 2018 var jämförelsevis hög mot tidigare år vilket innebär färre elever på introduktionsprogram. Utöver kostnaden för respektive program tillkommer tilläggsbelopp för fler elever än tidigare år under vårterminen 2018. Dessa kostnader har radikalt minskat under höstterminen 2018. Asylsökande elevers programpeng täcks inte fullt ut av det bidrag som Migrationsverket betalar till kommunen. Underskottet beräknas till 1,2 mnkr. Detta underskott täcks tillfälligt av Socialnämndens integrationsmedel.

## Politik

### Verksamheter som ingår

I verksamheten ingår den politiska organisationen i form av Barn- och utbildningsnämnden med arbetsutskott.

### Kommentar till budgetavvikelse

Ingen budgetavvikelse förväntas.

### Sjukfrånvaro

Sjukfrånvaron under 2018 gällande grundskolan har ökat jämfört med 2017. Däremot så har förskolans sjukfrånvaro minskat.

	2017				2018	
	Kv 1	Kv 2	Kv 3	Kv 4	Kv 1	Kv 2
<b>Barn- och utbildningsnämnd</b>	6,4%	4,5%	3,4%	4,2%	5,7%	4,7%
Grundskola inkl. fritidshem	4,6%	3,1%	2,1%	3,1%	5,1%	4,1%
Förskola	11,4%	8,0%	5,7%	6,6%	7,7%	6,7%

## Investeringar

Mnkr	Årsprognos 2018	Redovisning 2018-08-31	Årsbudget 2018	Prognos total projektet	Redovisning totalt projektet	Budget totalt projektet
Hällekis skola	-2,9	-1,1	-0,8	-29,8	-26,0	-27,7
Källby förskola projektering	-0,8	-0,1	-0,8	0,0	-0,3	-1,0
Källby förskola	0,0	0,0	-25,5	-50,0	0,0	-50,0

Årsbudgeten för Hällekis skola är endast 0,8 mnkr men det har beviljats och betalats ut bidrag från Boverket med 3,26 mnkr.

Fler åtgärder är genomförda än som var planerat på Hällekis skola, både när det gäller inne- och utemiljö.

### Nämndens uppdrag i budget 2018

- Utredda och lämna förslag omkring utbildningsmiljön för barn och elever med särskilda behov.

Verksamheten strävar efter att tillsammans med elevhälsan finna en skolsituation som är anpassad efter den enskilda eleven och dess behov. Det kan yttra sig i att skolan organiserar en särskild flexibel gruppkonstellation som eleven tillfälligt vistas i med kontinuerlig utvärdering. Vid någon skola placeras två pedagoger i en klass då den situationen är anpassad utifrån elevernas behov.

De ekonomiska stödresurserna har förändrats utifrån om en elev blir inskriven i särskolan. Det möjliggör för den enskilda skolan att ha en elev särskoleintegrerad om elevens sociala utveckling främjas av att följa sin klass.

Elevhälsan arbetar än mer förebyggande och hälsoinriktat. Under 2017 anställdes ytterligare en skolpsykolog med hjälp av projektmedel beviljat av kommunfullmäktige. Detta för att förstärka det elevsociala förebyggande arbetet. Den nyanställda skolpsykologen ansvarar för projektet ”Plug Innan”. Projektet finansieras av Västragötalandsregionen. Syftet med projektet är att öka skolnärvaron och förbättra resultaten. Utöver detta har kommunen blivit tilldelade 1,1 mnkr för läsåret 17/18 från Skolverket, det så kallade jämlikhetsprojektet. Ytterligare ett projekt ”en skola för alla” har startats upp och syftar till samma resultat som ”Plug Innan” och jämlikhetsprojektet och därför bedrivs de gemensamt. ”En skola för alla” finansieras delvis av Europeiska socialfonden (ESF).

## Socialnämnd

(mnkr)	Årsprognos	Redovisning 2018-08-31	Budget 2018	Avvikelse prognos/budget Augusti
<b>Äldreomsorg (ÄO)</b>	-148,7	-96,8	-147,9	-0,8
därav övergripande ÄO + Öppen verksamhet	-10,6	-6,0	-10,6	0,0
därav särskilt boende (Äldreboende)	-74,9	-49,0	-73,9	-1,0
därav ordinärt boende (Hemvård)	-42,2	-28,0	-42,2	0,0
därav legitimerad personal (DSSK/SSK/ATP/Sjukg)	-20,9	-13,7	-21,1	0,2
<b>Funktionshinder (FH)</b>	-63,2	-40,8	-62,9	-0,3
därav övergripande FH	-6,5	-3,4	-8,2	1,7
därav LSS boende	-26,4	-17,4	-26,1	-0,3
därav personlig assistans	-8,9	-5,7	-7,8	-1,1
därav övriga insatser inom FH	-21,4	-14,1	-20,8	-0,6
<b>Individ- och familjeomsorg (IFO)</b>	-55,4	-35,9	-53,1	-2,3
därav övergripande IFO	-3,4	-1,9	-3,5	0,1
därav IFO barn och familj	-28,7	-19,5	-27,9	-0,8
därav IFO vuxen	-18,0	-11,0	-16,5	-1,5
därav arbetsmarknadsåtgärder	-5,3	-3,5	-5,2	-0,1
<b>Integration</b>	5,0	9,6	0,0	5,0
<b>Nämndsövergripande</b>	-14,2	-9,6	-14,2	0,0
<b>Politik</b>	-0,9	-0,5	-0,9	0,0
<b>Totalt Socialnämnd</b>	<b>-277,5</b>	<b>-174,0</b>	<b>-279,1</b>	<b>1,6</b>

(mnkr)	Intäkt budget 2018	Kostnad budget 2018	Budget 2018	Intäkt Jan - Aug 2018	Kostnad Jan - Aug 2018	Redovisning Jan - Aug 2018
Äldreomsorg	27,4	-175,3	-147,9	20,1	-116,9	-96,8
Funktionshinder	17,8	-80,7	-62,9	11,9	-52,7	-40,8
Individ och familjeomsorg	16,9	-70,1	-53,1	19,4	-55,3	-35,9
Integration	4,2	-4,2	0,0	22,4	-12,8	9,6
Nämndsövergripande	16,7	-30,9	-14,2	13,6	-23,2	-9,6
Politik	0,0	-0,9	-0,9	0,0	-0,5	-0,5
<b>Totalt Socialnämnd</b>	<b>83,0</b>	<b>-362,1</b>	<b>-279,1</b>	<b>87,4</b>	<b>-261,4</b>	<b>-174,0</b>

## Sammanfattning

Socialnämndens prognos för helåret 2018 visar ett överskott på 1,6 mnkr. Äldreomsorgens prognos visar ett underskott på 0,8 mnkr, underskottet ligger främst på särskilda boenden.

För funktionshinderområdet visar prognosen ett underskott jämfört med budget på 0,3 mnkr. Underskottet beror främst på att verksamheterna personlig assistans, kommunens LSS-boenden och verksamheten som arbetar med stöd för personer med psykiska funktionshinder, har det jobbigt ekonomiskt.

Individ- och familjeomsorgs prognos visar ett underskott på 2,3 mnkr. Det beror främst på utökade placeringar samt försörjningsstöd. Arbetsmarknadsenhetens (AME) prognos är 0,1

mnkr i underskott, som beror på utebliven intäkter efter en väldig torr sommar. På Integration är prognosen 5 mnkr i överskott.

## Äldreomsorg

### Verksamheter som ingår

Äldreomsorg omfattar gemensam verksamhet, biståndsprövade verksamheter som hemvård, särskilt boende och korttidsplatser, men också öppna och förebyggande verksamheter i olika former. Här ingår även kommunens hälso- och sjukvårdsansvar inklusive rehabilitering/habilitering och hjälpmedelsförsörjning.

Insatserna ges huvudsakligen enligt socialtjänstlagen (SoL) och hälso- och sjukvårdslagen (HSL).

### Viktiga händelser under perioden

- 1:a i hela Sverige i öppna jämförelser på särskilt boende när det gäller trygghet, förtroende och bemötande. Vi firade med tårta.
- Ny chef inom äldreomsorgen.
- Bistånds-enhet, vilket innebär att beslut och verkställighet skiljs åt.
- Arbetsmiljöverket varit och granskat tre verksamheter.
- Vård och omsorgsutbildning startat på Västerbyskolan januari 2018.
- Process tillsammans med primärvården och privat rehab kring ”trygg och säker hemgång” från sjukhuset.
- Heltidsresan har startat tillsammans med fackförbundet kommunal.
- Sjukfrånvaron bland medarbetare inom äldreomsorgen sjunker och är för Götene kommun på rekordlåga nivåer.
- Arbetsgrupp startad med våra mest positiva medarbetare, där de hjälper oss ta fram det bästa med jobbet och med att jobba för Götene kommun.
- Avtal med Skara kommun om samarbete med korttidsplatser.
- Processkartläggning av avgiftshantering inom äldreomsorg.
- Nya värdighetsgarantier framtagna i äldreomsorg, 2018 och framåt.

### Kommentar till budgetavvikelse

Äldreomsorgens prognos visar ett underskott på 0,8 mnkr totalt.

**Övergripande verksamheter och Öppen verksamhet** för äldreomsorgen räknar med att hålla sin budget för 2018. Prognos +/-0.

Prognosen för **särskilt boende** pekar på ett underskott på 1,0 mnkr. Det största underskottet ligger på det nyöppnade tillfälliga boendet Sörbogården i Lundsbrunn. I början av året var det få boenden som krävde högre bemanning än budgeterat för att schemat skulle gå ihop. Från april är problemet tvärtom, nu är det fler boenden än budgeterat. Prognosen är nu bättre än i april och det beror på att de som flyttat in har bättre betalningsförmåga än vad vi har budgeterat med. Även Kastanjegården visar ett stort underskott, förklaringen till det är ökad vårdtyngd och svårt att hitta synergier med bara tre gårdar. Kastanjen deltar i ESF-projekt för ökad hälsa vilket har kostat många utbildningstimmar.



Demensenheten Ceciliagården har fått 1,0 mnkr av stimulansmedlen för ökad bemanning inom äldreomsorgen. Med de pengarna räknar vi med att budgeten kommer att hålla. Fridebogården i Källby redovisar ett positivt resultat. Ett bra samarbete mellan hemvårdsgrupp, träffpunkt och boendet har resulterat i färre vikariepoolstimmar. Korttidens prognos är satt till +-0, ett avtal med Skara kommun ger oss möjligheter att sälja platser när vi har möjlighet och de har behov, några intäkter från sådan försäljning är inte medräknat i prognosen.

Prognosen för **hemvården** visar ett resultat i balans med budgeten vid årets slut. Volymerna har under sommaren minskat drastiskt. I augusti månad hade hemvården drygt 1200 biståndsbedömda timmar färre än i maj. De grupper som har fått större delen av de minskade volymerna, Götene Västra och Götene Västra Sil, har haft svårt att ställa om bemanningen och visar just nu ett stort underskott. Bemanningen är nu på rätt nivå. Götene Västra och Götene Västra Sil deltar också i ett ESF-projekt för ökad hälsa, vilket också har kostat många utbildningstimmar. Den centrala potten visar just nu ett underskott på grund av höga volymer i början på året. Om de låga volymerna kvarstår under året kommer underskottet att rättas till. Övriga hemvårdsgrupper håller sin budget eller lämnar ett positivt resultat. Medräknat i prognosen är att hemvårdsgrupperna har fått minskad kringtid, städ beviljas nu bara var tredje vecka och att hemvården har fått 1,4 mnkr av stimulansmedlen för ökad bemanning inom äldreomsorgen.

Prognosen för den **legitimerade personalen** pekar på ett positivt resultat jämfört med budget på 0,2 mnkr. De bekymmer med att rekrytera sjuksköterskor som nämndes i aprilprognosen är för tillfället löst och enheten är nu fullt bemannad.

## Funktionshinderområdet

### Verksamheter som ingår

Funktionshinderområdet omfattar biståndsprovade insatser och verksamheter för såväl barn som vuxna, såsom personlig assistans, korttidsvistelse, korttidstillsyn, daglig verksamhet, ledsagning, kontaktpersoner, boende för unga vuxna och gruppboendestäder. Vidare ingår olika stödinsatser till psykiskt funktionshindrade. I budgetenhetens ansvar ingår även handläggning av bostadsanpassningsbidrag.

Insatser inom funktionshinderområdet tillhandahålls huvudsakligen enligt lagen om stöd och service till vissa funktionshindrade (LSS), lagen om assistansersättning (Socialförsäkringsbalken kap.51), socialtjänstlagen (SOL) samt hälso- och sjukvårdslagen (HSL). För bostadsanpassning gäller särskild lagstiftning.



## Viktiga händelser under perioden

- Ny chef inom funktionshinderområdet.
- Biståndsenhet, vilket innebär att beslut och verkställighet skiljs åt.
- Skogsvägen klart, invigt och öppnat.
- Heltidsresan har startat tillsammans med fackförbundet kommunal.
- Arbetsgrupp startad med våra mest positiva medarbetare, där de hjälper oss ta fram det som är bäst med jobbet och med att jobba för Götene kommun för att kunna sprida motivationen vidare.
- Daglig verksamhet har skapat en ny struktur för att öka möjligheten till en individuell anpassad sysselsättning. Denna struktur tillsammans med kompetenshöjning hos personal har skapat bättre förutsättningar för att varje brukare ska kunna nå målet med insatsen.

## Kommentar till budgetavvikelse

Prognosen för funktionshinderområdet visar ett underskott på 0,3 mnkr.

**Övergripande verksamheter** för funktionshinderområdet räknar med ett positivt resultat för helåret 2018 med 1,7 mnkr. Här ingår bland annat kostnader för enhetschefer, bostadsanpassning, anhörigsamordnare, kontaktpersoner, avlösarservice, IT och företagshälsovård. Det är först och främst uteblivna ärenden för bostadsanpassning som utgör det stora positiva resultatet.

Prognosen för **LSS-boende** visar på underskott med 0,3. Våra egna boenden visar ett underskott på 1,1 mnkr på grund av ökad vårdtyngd och vårdtid. På Skogstorp är det en brukare mindre då en brukare har flyttat till en annan kommun, vilket har medfört en mindre personalgrupp och att det negativa ekonomiska resultatet minskar jämfört med april prognosen. De externa boendena visar ett positivt resultat, då socialnämnden har budget för ett boendeärende som inte utnyttjats.

**Personlig assistans** underskott beräknas till 1,1 mnkr på helåret. Underskottet för 2018 beror på biståndsbedömda assistanstimmar som försäkringskassan ej ersätter, sjuklönekostnader till externa utförare, kostnader för vikariepooltimmar, övertidsersättningar samt introduktionskostnader för ny personal.

Prognosen för **övriga insatser** inom funktionshinderområdet visar på ett underskott med 0,6 mnkr. Hos Stödteamet inom psykiatrin finns en brukare som kräver sovande jour, vilket inte finns i budgeten, de har även fått öka bemanningen med 0,4 årsarbetare för att kunna verkställa alla beslut. Prognosen är beräknad till ett underskott med 0,6 mnkr. Fler beslut inom boendestödet gör att det går åt mer resurser än vad som finns i budget, prognosen för helåret är satt till minus 0,1 mnkr jämfört med budget.

Daglig verksamhet har vänt den negativa prognosen från april till en positiv prognos på 0,1 mnkr för 2018.

## Individ- och familjeomsorg

### Verksamheter som ingår

Budgetenheten Individ- och Familjeomsorg (IFO) omfattar olika former av behandlingsinsatser för barn, familjer och vuxna rörande bland annat missbruk, försörjningsstöd eller förebyggande arbete. Även arbetsmarknadsåtgärder ingår i IFO.

### Viktiga händelser under perioden

- Under våren var IFO fullbemannade. Under hösten har det åter uppstått vakanta tjänster.
- Familjebehandlarna jobbar förebyggande i familjecentralen och har börjat möta mammor med små barn tidigare.
- Våld i nära relationer har blivit mycket resurskrävande. Ju mer det kartläggs våld i nära relation, desto mer upptäcks det.
- Personalen på Boendelösningar för unga vuxna och Integrations utegrupp är numera ett gemensamt arbetslag.
- Sedan 1:a januari har kommunen haft ansvar för spelbehandling.
- AME arbetar intensivt för att få ut extratjänster på kommunens olika arbetsplatser. Idag har kommunen 60 extratjänster ute i verksamheterna.
- Trädgårdstjänst har fått i uppdrag av Västarvet, VG region, att utföra kulturarvsarbeten i Råbäcks hamn.
- Naturvårdsverket har tilldelat trädgårdstjänst anslag för att jobba med bekämpning av invasiva arter inom Biosfärområdet Vänerskärgrården.

### Kommentar till budgetavvikelse

Prognosen för Individ- och familjeomsorg visar ett underskott på 2,3 mnkr. Prognosen är osäker eftersom den är beräknad på kända fall och kostnaderna kan ändras snabbt inom denna verksamhet.

**IFO barn och familj** underskott beräknas till 0,8 mnkr. Det är framförallt kostnaderna för HVB barn och familjehem som blir högre då antal placeringar har ökat. Boendelösningar för unga vuxna går med underskott som beror på behovet av ökad bemanning nattetid det första halvåret. Kontaktpersoner och personal går med överskott, då rekrytering av kontaktperson har varit svårt trots behovet och att verksamheten har färre personal för tillfället.

Prognosen för **IFO vuxen** visar ett budgetunderskott med 1,5 mnkr, vilket beror på att kostnaderna för försörjningsstöd, HVB vuxna samt kostnaderna för kvinnojour har ökat under våren.

Prognosen för **arbetsmarknadsenheten** visar ett underskott med 0,1 mnkr. En torr sommar har lett till att intäkterna för gräsklippning är lägre än budgeterat.

## Integration

### Verksamheter som ingår

Inom Integrationsverksamheten ingår insatser och stöd under etableringsperioden till ensamkommande barn och ungdomar. Vid behov av HVB köper vi plats av annan kommun. I Stödboendet ges stöd till enskilda i åldrarna 16-20 år.

## Viktiga händelser under perioden

- Nya gymnasielagen beslutas av riksdagen. Lagen är svårtolkad.
- Regeringen har beslutat att ändra kommunersättningsförordningen så att målgruppen omfattar ensamkommande unga med uppehållstillstånd på den nya grunden för studier på gymnasienivå som införs den 1 juli 2018.
- Information från Migrationsverket om att vissa kommuner erhållit felaktig ersättning för ett antal personer som fått uppehållstillstånd på grund av anknytning. Under hösten 2018 kommer Migrationsverket besluta om eventuella återkrav, det innebär att vi inte vet om kommunen är återbetalningsskyldig och inte heller vilket belopp det handlar om.

## Kommentar till budgetavvikelse

I delårsbokslutet 2018 visar integrationsverksamheten på ett positivt resultat på 9,6 mnkr. Prognosen för år 2018 är ett överskott på 5,0 mnkr. Överskottet är både inom verksamhet för ensamkommande och övrig integration.

Migrationsverket betalar ut ersättning för etablering och introduktion för nyanlända personer i form av schablonbelopp. Schablonbeloppet ska täcka exempelvis bosättning, merkostnader i förskola och skola, utbildning i svenska för invandrare samt samhällsorientering, administration, ekonomiskt bistånd, tolk samt andra kommunala insatser för att underlätta etablering. Bidraget utbetalas under de två första åren med uppehållstillstånd, men vi vet av erfarenhet att perioden fram till egen försörjning många gånger är längre. Insatser under etableringsperioden redovisas inom integration. Efter avslutad etableringsplan görs ingen åtskillnad i redovisning.

Budgetunderskottet inom individ och familjeomsorgen har kopplingar till integration men för personer som är färdiga med sin etableringsplan. Det avser både försörjningsstöd och placeringar för barn och unga.

Inom socialnämndens område görs många insatser för att underlätta till egen försörjning, bland annat finns anställda språkbud och vikariepoolen har extra introduktionspass med fokus på ”arbetspråk”.

På grund av det höga mottagandet som varit har starten på etableringen i många fall fördröjts, med följd att etablering kommer pågå längre än två år efter uppehållstillstånd. I bokslut 2018 kommer den del av schablonersättningen för 2018 som inte har förbrukats till tänkta ändamål överföras till 2019.

## Nämndsövergripande och politik

### Verksamheter som ingår

Under nämndsövergripande finns budgeterat en del personal som ligger direkt under sektorchef och som har övergripande arbetsområden samlats, bland annat områdeschef, enhetschefer för IFO, AME samt integration, medicinskt ansvarig sjuksköterska, IT-samordnare och anhörigsamordnare.

Även vikarie- och bilpoolen har organisatoriskt flyttats till nämndsövergripande från att tidigare legat på övergripande äldreomsorg. Chef för verksamheten ligger dock kvar under områdeschefen för äldreomsorg och funktionshinder.

### Viktiga händelser under perioden

- Ny Biståndsenhet.
- Sökt och fått bidrag som ska användas till välfärdsteknik.
- Anställt IT-utvecklare.
- Bilpoolen har leasat sina första el-bilar.

### Kommentar till budgetavvikelse

Prognosen för de nämndsövergripande verksamheterna för helåret 2018 är +-0.

Biståndsenheten håller sin budget, prognosen är satt till +-0 vid årets slut. Vikariepoolens prognos för helåret 2018 visar på ett underskott på 1,0 mnkr. En satsning på ökad introduktion hos medarbetare som inte har svenska som modersmål medför extra kostnader nu, men kommer att löna sig i längden. Minskat sjukfrånvaro innebär färre vikariepoolstimmar, vilket är positivt för socialnämndens verksamheter i helhet, men blir dyrt för vikariepoolen. Få vikariepoolstimmar innebär att nästan alla pass täcks av tillsvidareanställd personal som är utbildade undersköterskor och kostar därför mer än timvikarier.

Vikariepoolens underskott täcks av de nämndsövergripande verksamheten som har ett överskott. Här finns outnyttjad budget för köp av platser hos regionen sjukhus och Hospice Gabriel samt en reserv. Det finns även intäkter från arbetsförmedlingen, det är bidrag för arbete med olika karriärväxlingsinsatser.

### Sjukfrånvaro

Sjukfrånvaron har totalt inom nämndens verksamheter minskat. Det är framförallt inom äldreomsorgen som minskningen skett. Inom funktionshinder området har sjukfrånvaron ökat.

	2017				2018	
	Kv1	Kv2	Kv3	Kv4	Kv1	Kv2
<b>Socialnämnd</b>	<b>10,7%</b>	<b>8,7%</b>	<b>7,3%</b>	<b>6,7%</b>	<b>8,5%</b>	<b>5,9%</b>
Äldreomsorg	12,0%	10,3%	8,7%	7,2%	8,6%	5,4%
Funktionshinder	9,1%	8,5%	8,3%	9,2%	11,7%	9,1%

### Investeringar

Socialnämndens investeringsbudget år 2018 är 12,9 mnkr kronor inklusive de överskott som förts över från 2017. Arbetet med nya och mer ändamålsenliga lokaler för Skogsvägens är nu klart och projektet håller på att sammanställas och kommer att slutredovisas efter slutbesiktning. Till Skogsvägen finns även medel avsatta för nya inventarier.

Hemtjänsten startar under 2018 ett projekt för att införa nyckelfrialås för att minska nyckeladministrationen vilket kommer leda till en ökad säkerhet och minskad kringtid.

(mnkr)	Årsprognos	Redovisning	Årsbudget	Prognos	Redovisning	Budget
	2018	Jan - Aug 2018	2018 (inkl, flytt från 2017)	totalt projektet	totalt projektet	totalt projektet
Skogsvägen - Korttids/fritids	-11,5	-10,8	-11,5	-15,3	-14,7	-15,3
Skogsvägen - Inventarier	-0,6	-0,4	-0,6	-0,6	-0,4	-0,6
Nyckelfrialås - Hemtjänst	-0,8	0,0	-0,8	-0,8	0,0	-0,8
<b>Totalt Socialnämnd</b>	<b>-12,9</b>	<b>-11,2</b>	<b>-12,9</b>	<b>-16,7</b>	<b>-15,1</b>	<b>-16,7</b>

## Nämndens uppdrag i budget 2018

- Träffpunkterna – utreda verksamheten och organisationen omkring kommunens träffpunkter.
- Hemmaplanslösningar – Utreda om mer verksamhet kan utföras inom kommunens organisation istället för att detta köps utanför kommunen.
- Trygghetsboende – utreda behovet av trygghetsskapande åtgärder inom boendeformen.
- Arbeta aktivt med försörjningsstöd och utreda arbetslinjen, typ Trelleborgsmodellen.
- För att stärka den verksamhetsövergripande samverkan ska en handlingsplan för förebyggande arbete och tidiga insatser för barn och unga utarbetas under 2018. Detta arbete ska göras av BUN och SN gemensamt. Handlingsplanen ska presentera åtgärder, insatser och förslag på en ökad samordning mellan de verksamheter som möter barn och unga. Det gemensamma ansvaret ska betonas för att säkerställa alla barn och ungas rätt till bästa möjliga förutsättningar och även inkludera föräldraskapet.

## Nämnden för Service och Teknik

Nämnden för Service och Teknik är Skara och Götenes gemensamma nämnd med uppdrag att på ett kvalitativt och effektivt sätt ta till vara på och utveckla gemensamma resurser inom verksamheterna gata/park, fastighet, kost och lokalvård.

## Resultatuppföljning av Götenes andel

mnkr	Årsprognos 2018	Redovisning 2018-08-31	Årsbudget 2018	Avvikelse prognos mot budget
<b>Nettokostnad</b>	<b>-20,1</b>	<b>-13,6</b>	<b>-21,1</b>	<b>1,0</b>

## Verksamheter som ingår

Nämnden för service och teknik har ansvar för

- Kost som ansvarar för måltidsproduktionen alltifrån förskola till delar av äldreomsorg. Måltiderna som erbjuds ska uppfylla Livsmedelsverkets rekommendationer och vara goda, vällagade och i stor utsträckning tillagade från grunden.

- Lokalvård som följer och arbetar efter Socialstyrelsens ”Allmänna råd om lokalvård” i så stor utsträckning som möjligt.
- Fastighet förvaltar kommunens fastigheter. Fastighetsenheten finansieras via hyresintäkter. Verksamheten omfattar alla fastighetsskötsel, underhåll och hyresförhållanden samt verksamhetsservice. Fastighet svarar också för investeringsåtgärder i nya och befintliga fastigheter.
- Gata/Park svarar för drift, underhåll och investeringsåtgärder inom områden gator och parker, natur- och fornvård.

### Kommentar till budgetavvikelse

Det prognostiserade resultatet för Götene kommuns del är ett överskott om 1,0 mnkr. Då kostavdelningen säljer betydligt fler portioner än budgeterat, till främst barn- och utbildning, bedöms resultatet bli 1,4 mnkr bättre än budgeterat. Lokalvårdsavdelningen har ökat antal städtimmar jämfört med budget vilket medför ett överskott om 0,1 mnkr.

Fastighetsavdelningen samt gata/park visar på ett underskott, 0,3 mnkr respektive 0,2 mnkr.

I övrigt se bilaga Delårsbokslut 2018 för Service och Teknik.

## Nämnden för Samhällsskydd mellersta Skaraborg

### Resultatuppföljning av Götenes andel

mnkr	Årsprognos 2018	Redovisning 2018-08-31	Årsbudget 2018	Avvikelse prognos mot budget
<b>Nettokostnad</b>	<b>-11,0</b>	<b>-7,3</b>	<b>-10,9</b>	<b>-0,1</b>

### Verksamheter som ingår

Nämnden för Samhällsskydd mellersta Skaraborg har ansvaret för samhällsskyddsfrågor i kommunerna Götene, Skara, Falköping och Tidaholm. Ovanstående belopp är Götenes andel av budgeten för nämnden för Samhällsskydd mellersta Skaraborg.

### Kommentar till budgetavvikelse

För den gemensamma nämnden befaras ett underskott om 0,9 mnkr. Götenes andel av det är ca 0,1 mnkr. Underskottet är främst inom personalkostnader för beredskap, bland annat för bemanning under semesterperioden.

I övrigt se bilaga Delårsrapport 2018 Samhällsskydd mellersta Skaraborg.

## C. Götene kommuns bolag

Götene kommun har fyra helägda bolag; AB GöteneBostäder, Götene Vatten & Värme AB, Medeltidens Värld AB samt Götene Industrier AB. Härutöver finns ett delägt bolag tillsammans med främst Lidköpings kommun Destination Läckö-Kinneulle AB (27 %) samt ett kommunalförbund GöLiSka IT tillsammans med Skara, Vara, Grästorps, Essunga och Lidköpings kommun.

### AB GöteneBostäder

Ordförande: Peter Legendi

VD: Martin Sohlberg

### Ägare

Samtliga aktier ägs av Götene kommun

### Verksamhetsområde

Äga och förvalta bostäder och lokaler

### Måluppfyllelse

- Bolaget skall ha en ekonomi i balans och följa budget
- Bolaget fortsätter att aktivt arbeta för att vara det bästa bostadsbolaget på orten
- Bolaget arbetar med att ha kunden i fokus

### Resultatuppföljning

Mnkr	Årsprognos 2018	Redovisning 2018-08-31	Årsbudget 2018	Avvikelse prognos mot budget
Intäkter (+)	33,9	23,0	31,0	2,9
Kostnader (-)	-31,6	-18,0	-28,3	-3,3
<b>Rörelseresultat</b>	<b>2,3</b>	<b>5,0</b>	<b>2,7</b>	<b>-0,4</b>
Ränteintäkter (+)	0,0	0,0	0,0	0,0
Räntekostnader (-)	-1,6	-1,1	-2,0	0,4
<b>Resultat före skatt</b>	<b>0,7</b>	<b>3,9</b>	<b>0,7</b>	<b>0,0</b>

### Sammanfattning

Resultatet följer budget.

### Viktiga händelser under perioden

Relining av avlopp har skett på Liljan 1. Bergvärmesystemet på Källbytorp 7:8 har ersatts av ett luft/vattensystem som betjänar även Fridebogården. Passer- och bokningssystem för entréer och tvättstugor installeras på Hjälmen 7. Hjälmen 2 har inflyttning den 1 september

och projektet planeras att avslutas under året. En förlikning har ingåtts med SABO F/Gjensidige avseende försäkringstvisten efter branden på Hjalmen 2 2015.

## Kommentarer till budgetavvikelse

Bolagets intäkter ökar med anledning av utbetalning av försäkringsersättning för Hjalmen 2.

## Åtgärder/konsekvenser för att nå budgetbalans

De ökade intäkterna ger bolaget möjlighet att under innevarande år öka det eftersatta underhållet i fastighetsbeståndet.

## Investeringar

Mnkr	Årsprognos 2018	Redovisning 2018-08-31	Årsbudget 2018	Avvikelse prognos mot budget
Ombyggn badrum o kök Liljan 1	1,1	1,1	2,0	-0,9
Boknings/passersyst. Hjalmen 7	0,6	0,0	0,6	0,0
Byggprojekt Hjalmen 2	45,5	0,0	45,0	0,5
Ytterbel. o trapphus Hjalmen 7	0,3	0,0	0,3	0,0
				0,0
				0,0
				0,0
<b>Summa</b>	<b>47,5</b>	<b>1,1</b>	<b>47,9</b>	<b>-0,4</b>

### *Kommentarer*

Några av de tidigare planerade åtgärderna på Liljan 1 kan genomföras tidigast 2019. Byggprojekt Hjalmen 2 kommer till följd av några oväntade nödvändiga åtgärder avseende främst markplanering, sanering och klimatskalet bli något dyrare än ursprunglig plan. Samtidigt har finansieringen gynnats av ett ökat statligt investeringsstöd som snarare kommer bli 5 mnkr än 4 mnkr under förutsättning att Länsstyrelsen fattar beslut om stödet.

## Götene Vatten & Värme AB

Ordförande: Kjell-Åke Hansson (S)

VD: Stina Bergenheim

## Ägare

Samtliga aktier i Götene Vatten & Värme AB (GVV) ägs av Götene kommun.

## Verksamhetsområde

Verksamheten består av produktion och distribution av fjärrvärme och ånga, produktion och distribution av vatten, omhändertagande av avloppsvatten, insamling och omhändertagande av hushållsavfall samt drift av kommunens Återvinningscentral.



## Resultatuppföljning

Mnkr	Årsprognos 2018	Redovisning 2018-08-31	Årsbudget 2018	Avvikelse prognos mot budget
Intäkter	106,6	71,1	105,0	1,6
Kostnader	-90,4	-59,3	-88,0	-2,4
Avskrivningar	-15,2	-10,0	-15,7	0,5
<b>Rörelseresultat</b>	<b>1,0</b>	<b>1,8</b>	<b>1,3</b>	<b>-0,3</b>
Finansiella intäkter	0,0	0,0	0,0	0,0
Finansiella kostnader	-1,0	-0,7	-1,2	0,2
<b>Resultat före skatt</b>	<b>0,0</b>	<b>1,1</b>	<b>0,1</b>	<b>-0,1</b>

### Spec per verksamhetsgren

Fjärrvärme	-0,1	0,1	0,8	-0,9
Vatten & avlopp	-0,7	0,1	-1,2	0,5
Renhållning	0,8	0,9	0,5	0,3
<b>Resultat före skatt</b>	<b>0,0</b>	<b>1,1</b>	<b>0,1</b>	<b>-0,1</b>

## Ekonomisk översikt

Nettoomsättningen för perioden 1 januari – 31 augusti uppgår till 70,8 mkr (69,5 mkr motsvarande period 2017). Tillkommer övriga intäkter 0,3 mkr (0,3).

Försäljningen av fjärrvärme uppgår till 15,3 mkr (14,9), ånga 23,9 mkr (23,6) och övrigt 0,5 mkr (0,7), totalt 39,7 mkr (39,2). 78,6 GWh (76,8) har fakturerats, varav uppvärmning 23,6 GWh (22,8) och ånga 55,0 GWh (54,0).

Försäljningen av vatten- och avloppstjänster uppgår till 23,3 mkr (22,5) mkr. 1 249 000 m<sup>3</sup> (1 170 000) vatten har levererats. Volymen för juli och augusti är delvis beräknad.

Intäkterna för renhållningstjänster uppgår till 7,8 mkr (7,8), varav fastighetsnära insamling av hushållsavfall 6,3 mkr (6,2), slamtömning 0,7 mkr (0,9) och Återvinningscentralen 0,8 mkr (0,7).

Resultatet efter finansiella poster per den 31 augusti uppgår till 1,1 mkr (2,0), varav fjärrvärme 0,1 mkr (- 0,8), vatten och avlopp 0,1 mkr (1,8) och renhållning 0,9 mkr (1,0).

Vid årets ingång uppgick de långfristiga lånen till 134,7 mkr. Inga nya lån har tagits upp under årets åtta första månader. 9,3 mkr har amorterats. De långfristiga skulderna uppgick den 31 augusti till 125,4 mkr. 15,6 mkr planeras att amorteras under året. Ett nytt lån på ca 25 mkr kommer troligtvis att tas upp i slutet av året. Snitträntan under de senaste tolv månaderna var 0,40 % (0,70 %).

VA-anslutningsavgifter har fakturerats för 3,5 mkr per 31 augusti, huvudsakligen avseende Svanviksområdet. Avgifterna periodiseras med 3 % per år vilket innebär att 0,1 mkr av den fakturerade inkomsten på 3,5 mkr tas upp som intäkt 2018. På fjärrvärmesidan har en ny anslutning tillkommit hittills i år.

Den 31 augusti var 31 personer tillsvidareanställda i bolaget. En ny VA-ingenjörstjänst bemannades den 1 september.

## Viktiga händelser under perioden

### Fjärrvärme

Trots kall vinter har oljeförbrukningen varit relativt låg. Den årliga revisionen utfördes under v 26- v 27 där det planerade utbytet av ekonomisern ersattes av mindre omfattande arbete. Under sensommaren har driftstörningar från vår spillvärmeleverantör i Hällekis, Svenska Foder, gjort att vi fått elda mycket olja. Felsökning pågår fortsatt. En ny förstärkningsledning för ökad leveranssäkerhet av fjärrvärmeleveranser har lagts i de centrala delarna av Götene under sommaren.

### Vatten & avlopp

I samband med projektering av exploateringsområde, Nordskog 3B, Källby upptäcktes kapacitetsproblem i befintligt spillvattensystem. Utredning visar på behov av en ny ”motorväg” för spillvatten från norra Källby till reningsverket för att kunna möta kommande exploateringar i området.

En varm och torr sommar genererade bevattningsförbud i kommunen. Vattenverken har jobbat för högtryck och börjat närma sig sin maxkapacitet.

### Renhållning

Sophämtningen har överlag fungerat bra i kommunen.

### Investeringsuppföljning

Mnkr	Årsprognos 2018	Redovisning 2018-08-31	Årsbudget 2018	Avvikelse prognos mot budget
Fjärrvärmenät Götene	2,1	1,8	1,0	1,1
Fjärrvärmenät/värmecentral Hällekis	0,0	0,0	0,0	0,0
Västerbyverket	6,1	2,0	8,9	-2,8
Vattenverk	1,9	0,9	1,8	0,1
VA-ledningar, förnyelse	5,2	3,2	5,1	0,1
VA-ledningar, nyanläggning	12,3	4,5	19,5	-7,2
VA-ledningar, VA-plan	6,9	5,9	5,9	1,0
Verktyg och andra inventarier	0,1	0,0	0,1	0,0
Avloppsverk	0,7	0,3	2,0	-1,3
Återvinningscentralen	1,0	1,0	1,0	0,0
<b>Summa</b>	<b>36,3</b>	<b>19,6</b>	<b>45,3</b>	<b>-9,0</b>

### Fjärrvärme

En förstärkningsledning för fjärrvärme har anlagts mellan Lidköpingsvägen och busstationen. Arbetet tog längre tid och blev dyrare än planerat på grund av berg stora delar av sträckan.

Västerbyverket genomförde den årliga revisionen under drygt två veckor i sommar. Bränslehanteringssystemet sågs över och rökgasskrubbern åtgärdas. En del av ekonomisern, där det varit problem med läckage, har bytts ut.

### Vatten & avlopp

De båda projekten betongrenovering av utjämningsbassäng samt flotation löper på och under hösten ska upphandling genomföras. Nästa år kommer projekten att verkställas. Det är

komplexa projekt som ska genomföras under pågående verksamhet. Övriga investeringar löper på enligt plan.

Investeringar på vatten följer tidplan.

I maj avslutades en deletapp av Svanvik (VA-plan), VA-utbyggnad till 29 hus.

VA-renovering av spillvattenledning (ca 1 km) mellan Gössäter och Hällekis pågår och väntas bli klar under hösten. Svår genomfört projekt med avseende på grundvatten, dåliga markförhållanden, undermåligt VA-kartmaterial.

Under hösten ska tre stora investeringsprojekt påbörjas, exploateringsområde Nordskog 3B, omläggning VA-ledningar runt Dafgård samt nästa etapp av Svanvik (VA-plan), VA-utbyggnad till nästa 25 hus.

### Återvinningscentralen

Investeringarna på renhållning följer tidplanen och både utökningen av asfaltplan för ris och kompost och breddningen av bron är klara.

## Medeltidens Värld AB

Ordförande: Åsa Karlsson

VD:

### Ägare

Samtliga aktier ägs av Götene kommun.

## Verksamhetsområde

Fastighetsförvaltning och därmed förenlig verksamhet.

## Resultatuppföljning

Mnkr	Årsprognos 2018	Redovisning 2018-08-31	Årsbudget 2018	Avvikelse prognos mot budget
Intäkter (+)	0,0	0,0	0,0	0,0
Kostnader (-)	0,0	0,0	0,0	0,0
<b>Rörelseresultat</b>	<b>0,0</b>	<b>0,0</b>	<b>0,0</b>	<b>0,0</b>
Ränteintäkter (+)	0,0	0,0	0,0	0,0
Räntekostnader (-)	0,0	0,0	0,0	0,0
<b>Resultat före skatt</b>	<b>0,0</b>	<b>0,0</b>	<b>0,0</b>	<b>0,0</b>

## Viktiga händelser under perioden

Kommunfullmäktige beslutade 2013-06-17 om en avveckling av anläggningen Medeltidens Värld. Kommunfullmäktige beslutade 2015-06-15 om ny bolagsordning och nytt ägardirektiv, vilka godkändes på extra bolagsstämma 2015-06-22.

Beslut togs i KS 2017-08-16 att en plan ska tas fram för återställande av nyttjad mark. Det som sparas är arenan och infrastruktur, såsom va-ledningar.

För återställande av parkområdet avsattes 2013 1,3 mnkr och 2017 ytterligare 2,5 mnkr. Återställandet är ej slutfört och det finns 3,2 mnkr kvar av avsättningarna.

Borgen har rivits under året.

## Götene Industrier AB

Ordförande: Åsa Karlsson

VD: Jerker Andersson Liljestränd

### Ägare

Samtliga aktier ägs av Götene kommun

### Verksamhetsområde

Bolagets verksamhet skall vara att förvärva, äga och förvalta fast egendom.

Bolaget äger rätt att, efter särskilt tillstånd hos kommunfullmäktige, förvärva och driva dotterbolag med lika eller jämförlig verksamhet.

Bolaget får bedriva annan eller därmed jämförlig verksamhet.

### Måluppfyllelse

Finns inga mål för bolaget

### Resultatuppföljning

Mnkr	Årsprognos 2018	Redovisning 2018-08-31	Årsbudget 2018	Avvikelse prognos mot budget
Intäkter (+)	0,0	0,0	0,0	0,0
Kostnader (-)	0,0	0,0	0,0	0,0
<b>Rörelseresultat</b>	<b>0,0</b>	<b>0,0</b>	<b>0,0</b>	0,0
Ränteintäkter (+)	0,0	0,0	0,0	0,0
Räntekostnader (-)	0,0	0,0	0,0	0,0
<b>Resultat före skatt</b>	<b>0,0</b>	<b>0,0</b>	<b>0,0</b>	<b>0,0</b>

## Sammanfattning

Det är mycket lite verksamhet i bolaget

## Viktiga händelser under perioden

Beslut om att bolaget ska slås ihop med Medeltidens Värld finns, men inget tidschema.

## Investeringar

Finns inga planerade investeringar i bolaget

## Destination Läckö-Kinneulle AB

Ordförande: Bodil Warolin

VD: Anna Ohlin Ek

## Ägare

Götene kommun, 29 %, Lidköpings kommun 49 % och privata intressenter 22 %.

## Verksamhetsområde

- Stöd i affärs- och kompetensutveckling för befintliga och nya aktörer.  
Destinationsbolaget jobbar tillsammans med bland annat Campus Västra Skaraborg och Turistrådet Västsvrige för kompetensutveckling inom besöksnäringen.  
Besöksnäringens företag har under året erbjudits bla:
    - Frukostföreläsningar
    - Branchseminarier
    - Vårdskapsutbildning
    - Skraddarsydd utbildningspaket för småföretagare inom Europeiska socialfonden, EFS-projekt.
  
  - Stöd för utveckling av nya och befintliga besöksmål.  
Destination Läckö-Kinneulle driver på utvecklingen inom besöksnäringen genom att attrahera externa utvecklingsmedel genom Leaderprojekt, kommunalförbundet etc.  
Exempel:
    - Leaderprojektet Epokresan-i geologins fotspår på Kinnekulle
    - Förstudie Interregprojekt ”Hållbara resor”- samverkan i V6
    - Nya möjligheter med hållbar turism- Biosfärsamverkan
    - Geopark- och platåbergsutveckling
  
  - Aktivt medverka i utveckling och stödja skapandet av nya evenemang  
Exempel:
    - Sommargatan Falkängen
    - Ramslökensdag
-

- Sommar i Husaby
  - Sommarkväll i Råbäcks hamn
- Destinationsmarknadsföring
- Vi jobbar aktivt med marknadsföring av området i samverkanskampanjer både lokalt, regionalt och nationellt. Tillsammans med Turistrådet Västsverige samverkar vi för att synas internationellt, flertalet press och visningsresor med bland annat engelska, danska och tyska journalister och influencers har genomförts i destinationen på uppdrag av turistrådet 2018. Exempel:
- Kampanj Kinnekullebanan, samverkan med Mariestads kommun och Biosfärkontoret
  - Framtagning av APP med guidade turer,
  - V6 samverkan, Norgekampanj
  - Kinnekullekampanj, samverkan med lokala företag
- Mottagningservice
- Utveckling och utbildning av Infopoint
  - Fortsatt utveckling av destinationsbolagets digitala kommunikationskanaler
- Stöd i utveckling av affärsrelaterad besöksnäring, som konferenser möten o dyl.
- Boendenätverksträffar

## Måluppfyllelse

Förväntat årsutfall 0 Mnkr

## Resultatuppföljning

Mnkr	Årsprognos 2018	Redovisning 2018-08-31	Årsbudget 2018	Avvikelse prognos mot budget
Intäkter	9,5	7,2	10,1	-0,6
Kostnader	-9,5	-6,8	-10,1	0,6
Avskrivningar	0,0	0,0	0,0	0,0
<b>Rörelseresultat</b>	<b>0,0</b>	<b>0,4</b>	<b>0,0</b>	<b>0,0</b>
Finansiella intäkter	0,0	0,0		0,0
Finansiella kostnader	0,0	0,0		0,0
<b>Resultat före skatt</b>	<b>0,0</b>	<b>0,4</b>	<b>0,0</b>	<b>0,0</b>

## Sammanfattning

Omsättningen kommer att bli lägre än budgeterat p.g.a. att försäljningsintäkterna har minskat samt att Leaderprojekt som destinationsbolaget arbetar med har flyttat vissa tilltänkta aktiviteter i projekten till nästa år.

Prognosen för helåret pekar på ett nollresultat helt i enlighet med fastställd budget.

## Viktiga händelser under perioden

Bolaget har under året tillförordnad VD då bolagets ägardirektiv ses över.

## Kommentar till budgetavvikelse

Även om omsättningen blir lägre än förväntat så har även kostnaderna för bolaget minskat så resultatet beräknas bli enligt budget.

## Åtgärder/konsekvenser för att nå budgetbalans

-

## Övrigt

- Summan Eget kapital (inkl ev aktieägartillskott mm) per den 31 aug 2018 (mnkr): 1,0 mnkr
- Prognostiserat Eget kapital (inkl ev aktieägartillskott mm) per den 31 dec 2018 (mnkr): 1,0 mnkr

## Kommunalförbundet Göliska IT

Ordförande: Sune Johansson (Skara)

VD: Anders Thörn

## Ägare

Göliska IT ägs av Essunga, Vara, Götene, Lidköping, Grästorp och Skara kommuner. Götene kommuns ägarandel uppgår till 13,5 % vid tiden för detta bokslut.

## Verksamhetsområde

Göliska IT levererar IT-drift till de sex ägarkommunerna samt flera kommunala bolag utifrån ett gemensamt IT-avtal.

## Viktiga händelser under perioden

- Vara kommun gick in som delägare i kommunalförbundet den första januari 2018 och köper IT-tjänster av Göliska IT fr.o.m. halvårsskiftet 2018.
- Göliska IT har fått en ny avdelning under 2018 – Verksamhetsnära IT. Här finns det bl.a. projektledare, kundrådgivare och informationssäkerhetssamordnare. Målet är att tillföra kommunerna de resurser och kompetenser som krävs för en uppväxling inom digitalisering, IT-säkerhet och ökad IT-samordning inom V6-samarbetet.
- Under året har den nya dataskyddsförordningen (GDPR) trätt i kraft. GDPR-projektet är avslutat men arbetet med att efterleva förordningen kommer att pågå både i kommunerna och på Göliska IT.

## Måluppfyllelse

### Nöjd kundindex (NKI):

Sedan hösten 2012 pågår mätning/uppföljning inom området ”ärenden” som innefattar incidenter, order/inköp, kontohantering och alla typer av aktiviteter som registreras i Göliska IT:s ärendesystem. Målet är att minst 95 % skall vara nöjda eller mycket nöjda inom de frågor som ställs i enkäten.

Resultatet för de första åtta månaderna 2018 ligger på 94,2 % varpå kravet inte är uppfyllt. Vår ärendehantering har varit hårt belastad dels beroende på stor sjukfrånvaro/VAB under våren samt att införandeprojektet för Vara kommun tagit stora resurser i anspråk. Läget bedöms stabilisera sig under hösten varpå inga extra åtgärder anses nödvändiga. Stort fokus läggs nu på ärendehantering och löpande uppföljning görs inom vår Driftledningsgrupp på veckobasis.

### Överenskomna servicenivåer (SLA):

Inom IT-avtalet finns ett antal så kallade SLA:er (överenskomna servicenivåer) som löpande redovisas på Göliska IT:s kundweb IT-info. Mätning inom dessa områden bedrivs genom statistik ur ärendesystemet och olika övervakningssystem.

### Kritiska system

Inom tjänstekatalogens IT-tjänst ”Systemdrift” kan kunden ange parametern kritiskt gällande drift och supportnivån av sitt verksamhetssystem. Detta innebär att systemet prioriteras högre vid eventuell incident och att kontinuerlig övervakning av systemets status genomförs. De system som av kund kategoriserats som kritiskt får av Göliska IT servicenivå S1 och SLA-kravet är en tillgänglighet på minst 99,7 % på årsbasis. Göliska IT:s kunder har i nuläget angivit 17 st verksamhetssystem som kritiska.

Det sammanlagda värdet och genomsnittet på SLA-kravens uppfyllnad inom kritiska system uppgår 99,92 % för delåret 2018. Målet anses därmed uppfyllt.

### Övriga SLA-krav:

SLA	Krav	Utfall	Uppfyllt
Väntetider i telefonkö	1 min	53 sek	JA
Ärendet löst vid första kontakt	75 %	81,1 %	JA
Åtgärdstider för ärenden	95 %	94 %	NEJ
Antal återöppnade ärenden	<1 %	<1 %	JA

Bland övriga SLA-krav har 3 av 4 uppfyllts under delåret 2018. Det SLA som inte når upp till satt kravnivå är ”Åtgärdstider för ärenden”. Det främsta och tydligaste skälet till detta är den höga arbetsbelastningen till följd av infasningen av Vara kommun. Detta kommer att stabiliseras under sista kvartalet varpå inga extra åtgärder anses nödvändiga för att åter nå upp till kravnivån på minst 95 % ärenden lösta inom överenskommen åtgärdstid.



## Resultatuppföljning

Mnkr	Årsprognos 2018	Redovisning 2018-08-31	Årsbudget 2018	Avvikelse prognos mot budget
Intäkter	54,8	36,0	50,7	4,1
Kostnader	-50,3	-32,4	-47,4	-2,9
Avskrivningar	-4,0	-2,5	-3,9	-0,1
<b>Rörelseresultat</b>	<b>0,5</b>	<b>1,1</b>	<b>-0,6</b>	<b>1,1</b>
Finansiella intäkter	0,0	0,0	0,0	0,0
Finansiella kostnader	0,0	0,0	0,0	0,0
<b>Resultat före skatt</b>	<b>0,5</b>	<b>1,1</b>	<b>-0,6</b>	<b>1,1</b>

### Delårsbokslut

Delårsbokslutet präglas av de ekonomiska effekter som migreringen av Vara kommun och dess bolag inneburit. Resultaträkningen visar på ett överskott med 1,1 mkr för årets första åtta månader, vilket kan jämföras med 3,4 mkr för samma period 2017.

Verksamhetens intäkter har ökat med 2,8 mkr. Av den ökningen utgör försäljning av tjänster till Vara kommun och dess kommunala bolag 2,6 mkr. Övriga kunder ligger kvar på liknande nivåer som föregående år.

Även antalet anställda har ökat under 2018. Detta beror främst på att fem personer från Vara kommuns IT-avdelning överfördes till Göliska IT den 1 januari 2018. Utöver dessa, så har bl.a. även en nätverkstekniker och en informationssäkerhetssamordnare tagit anställning på Göliska IT. Antalet anställda uppgår till 64 personer vid tiden för detta bokslut.

Att resultatet ligger under 2017 års nivåer kan också till stor del tillskrivas Vara-projektet. Överlappande licenskostnader och inhyrda konsulter är exempel på kostnader som annars inte hade uppstått. En annan orsak till det lägre resultatet är att prissänkningarna som gjordes på flera IT-tjänster fr.o.m. halvårsskiftet 2017 får full effekt först i detta delårsbokslut.

### Budget mot prognos

Budgeten för 2018 lades utan hänsyn till de intäkter och kostnader som införlivandet av Vara kommun skulle komma att medföra. Den främsta anledningen till att detta lämnades utanför var att det vid budgetläggningen rådde stor osäkerhet i vilka volymer som Vara kommun och dess kommunala bolag skulle innebära. Samma exkluderande princip gällde i budgeten för 2016, dvs. det år Grästorps kommun anslöt sig.

Pga. ovanstående, så ”haltar” prognosen i jämförelse med budgeten och de avvikelser som uppstår kan till stor del förklaras av Vara.

Omsättningen förväntas överträffa budget med 4,1 mkr. Under 2018 beräknas Vara kommun köpa tjänster för totalt 3,9 mkr, vilket förklarar större delen av avvikelsen. Detta belopp byggs

dels upp av uthyrning av övertagen personal under första halvåret med 1,3 mkr, dels av försäljning av IT-tjänster fr.o.m. halvårsskiftet med 2,6 mkr.

Prognosen för helåret 2018 pekar på ett överskott med 0,5 mkr. De totala intäkterna i prognosen är tämligen säkra eftersom vi fakturerar de flesta IT-tjänster kvartalsvis i förskott. På kostnadssidan bedöms personal- och avskrivningskostnaderna också som relativt förutsägbara. Osäkerhet finns dock vad gäller licenser och i viss mån även konsultkostnaderna.

## Kommentar till budgetavvikelse

Se ovan

## Åtgärder/konsekvenser för att nå budgetbalans

Ej tillämpligt

## Investeringsuppföljning

Mnkr	Årsprognos 2018	Redovisning 2018-08-31	Budget 2018	Avvikelse prognos mot budget
Lokaler	0,2	0,1	0,1	0,1
Utveckling IT-tjänster	0,7	0,5	0,9	-0,2
Säkerhetslösningar	0,2	0,1	0,3	-0,1
IT-tjänst	3,2	1,9	2,5	0,7
Datahallskomponenter	0,3	0,0	0,3	0,0
IT-infrastruktur	1,9	1,5	1,9	0,0
<b>Summa</b>	<b>6,5</b>	<b>4,1</b>	<b>6,0</b>	<b>0,5</b>

## Kommentarer

Hittills under 2018 har investeringar gjorts med drygt 4,1 mkr. I huvudsak utgörs dessa investeringar av accesspunkter till det trådlösa nätverket i ägarkommunernas lokaler samt diskyta för datalagring.

Investeringsbudgeten ser ut att överskridas med ca 0,5 mkr. Huvudorsakerna till detta är dels att efterfrågan på accesspunkter överstiger budgeterade nivåer, dels tvingande investeringar som inte alls var med i budget. Ett exempel på det senare är ett inköp av en ”specialserver” som skall nyttjas till ett nytt V6-övergripande bibliotekssystem.

## Övrigt

- Eget kapital uppgår till 9,1 mkr per den 31 aug 2018
- Eget kapital beräknas uppgå till 8,0 mkr per den 31 dec 2018